

Руководство по быстрому подключению IP камер

1. Ограничение ответственности

Поставщик не гарантирует, что аппаратные средства будут работать должным образом во всех средах и приложениях, и не дает гарантий и представлений, подразумеваемых или выраженных, относительно качества, рабочих характеристик, или работоспособности при использовании для специфических целей. Информация в любой части данного «Руководстве по подключению» изменяется без предварительного уведомления. Мы не берем на себя никакой ответственности за любые погрешности, которые могут содержаться в этом «Руководстве по подключению» и не берем на себя ответственности и не даем гарантий в выпуске обновлений или сохранения неизменной, какой-либо информации и оставляем за собой право производить изменения в этом «Руководстве по подключению» и/или в изделиях, описанных в данном «Руководстве по подключению», в любое время без уведомления. Если Вы обнаружите информацию в этом «Руководстве по эксплуатации», которая является неправильной, вводит в заблуждение, или неполной, мы с удовольствием ознакомимся с вашими комментариями и предложениями.

ВНИМАНИЕ!

1. Монтаж оборудования должен осуществляться квалифицированным персоналом.
2. Перед монтажом оборудования необходимо ознакомиться с Инструкцией на сайте <https://falconeye.su/>
3. Выход оборудования из строя вследствие неквалифицированного монтажа не является гарантийным случаем

2. Техническая поддержка

Для информации относительно сервиса и поддержки, пожалуйста, обратитесь на сайт: <https://falconeye.su/>

3. Области применения IP видеокамер Falcon Eye

IP-камеры серии Falcon Eye представляют собой качественное экономичное решение для удаленного наблюдения за объектами в локальной сети и через сеть интернет в реальном масштабе времени. Эти устройства - идеальное решение для малого и среднего бизнеса, а также для использования дома и в офисе.

4. Комплект поставки IP видеокамер

В комплект поставки входит:

- IP-видеокамера
- Крепежный комплект
- Паспорт
- Упаковочная тара.

6. Подключение IP видеокамеры

Разметьте место установки камеры с помощью шаблона из комплекта поставки. Просверлите отверстия и вставьте туда пластиковые дюбели из комплекта поставки. Вставьте шурупы из комплекта поставки в монтажные отверстия на днище камеры, Закрутите шурупы, прикрепив тем самым камеру. Камеру можно крепить как на потолок, так и на стену.
На шлейфе видеокамеры расположены разъемы с розеткой RJ45 и разъем питания 12 В.

7. Подключение устройства к сетевой карте ПК.

До начала работы с оборудования необходимо сначала сделать необходимые настройки свойства сетевого подключения.

IP адрес по умолчанию – **192.168.1.10**

Имя пользователя – **admin**

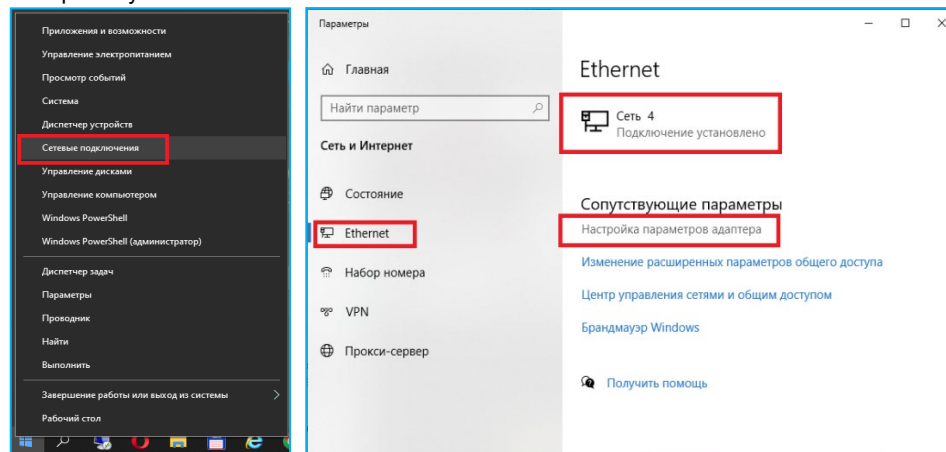
Пароль – **без пароля**

Для работы с устройством необходимо изменить сетевые настройки компьютера, так, чтобы IP-адрес сетевой карты был в пределах той же подсети и имел ту же маску, что IP адрес камер.

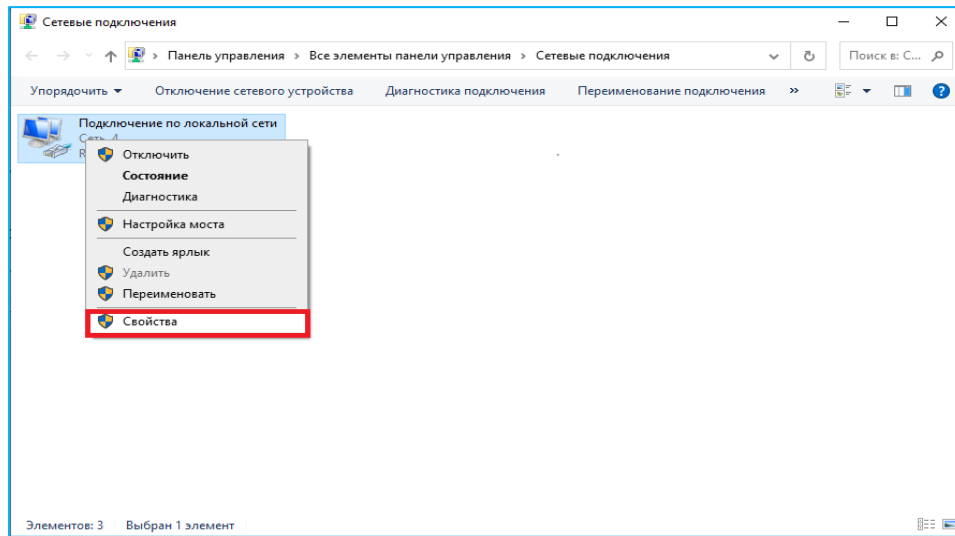
Далее на примере ОС Windows 10 приведен пример установки на Вашем ПК требуемых IP-адреса и маски подсети.

Для изменения сетевых параметров необходимо щелкнуть правой кнопкой мыши по кнопке **Пуск** и выбрать пункт меню **Сетевые подключения**. Затем выберите **Ethernet** и **Настройка параметров адаптера**

В открывшемся окне выберите нужное сетевое подключение, которое будет использоваться для соединения с вашим устройством и кликнув правой кнопкой мыши выберите пункт меню **Свойства**.

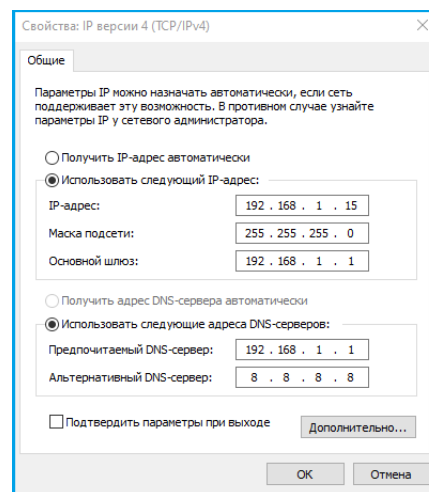
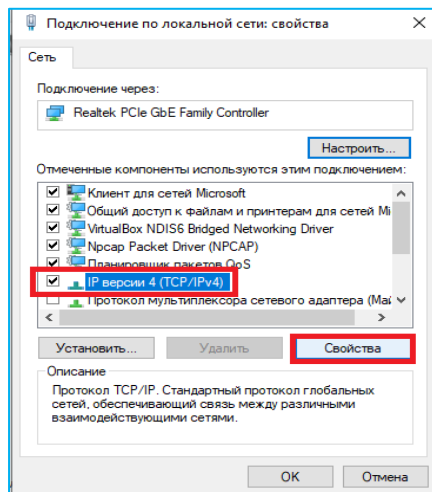


В открывшемся меню необходимо выбрать пункт **Управление сетевыми подключениями**, далее, в следующем окне требуется выбрать необходимое сетевое



подключение, которое будет использоваться для соединения с IP-устройством.

В меню **Свойства** необходимо выбрать пункт **IP версии 4 (TCP/IPv4)**, и нажать **Свойства**.

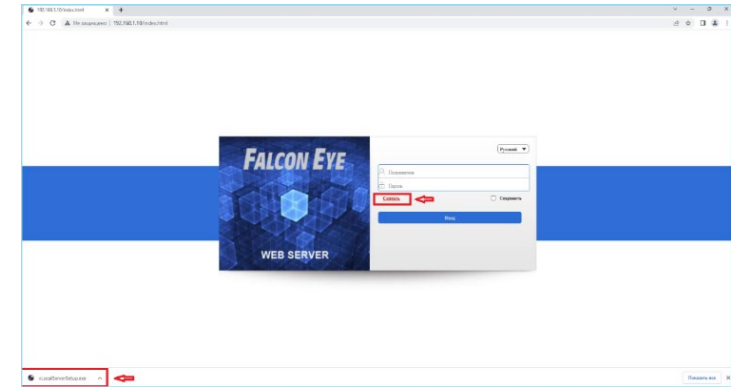


В этом меню необходимо задать значение IP-адреса, отличное от значения IP-адреса устройства (например, IP адрес 192.168.1.15, с маской подсети 255.255.255.0). Остальные пункты настроек оставьте неизменными.

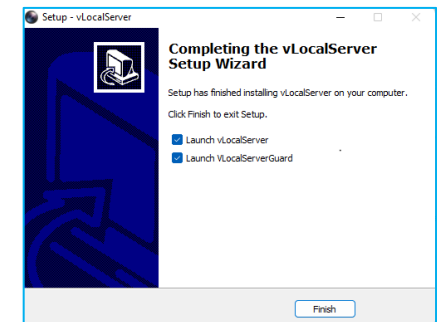
После окончания сетевых настроек для закрытия меню и сохранения параметров нажмите кнопку **ОК**.

8. Установка плагина для браузера Chrome.

Для работы с IP камерами необходим браузер на базе Chrome. Для полноценной работы необходимо установить плагин. Запустите браузер, в адресной строке наберите IP-адрес устройства (IP-адрес оборудования, установленный производителем по умолчанию).



На экране должно появиться окно ввода пароля. Нажмите **Скачать**, скачайте и запустите на исполнение файл **vLocalServerSetup.exe**. После завершения установки нажмите Finish и перезапустите браузер. Перейдите на страницу ввода имени пользователя и пароля. Для авторизации пользователя введите требуемые логин (Имя пользователя) и пароль. По умолчанию Пользователь (Имя пользователя) – **admin**, Пароль – **пустой**.



10. Заводские установки

IP адрес	192.168.1.10	Логин Администратора	admin
Маска подсети	255.255.255.0	Пароль Администратора	
Шлюз	192.168.1.1	HTTP порт	80
Основной DNS	192.168.1.1	RTSP порт	554
Резервный DNS	8.8.8.8	TCP порт	34567