

## AC-IS213A

### АНТИВАНДАЛЬНАЯ IP ВИДЕОКАМЕРА паспорт



Подробная информация: [www.amatek.ru](http://www.amatek.ru)  
Федеральная служба поддержки:  
Тел.: 8-800-707-10-40 (звонок по России бесплатный)  
Эл. почта: [info@amatek.ru](mailto:info@amatek.ru)

**Amatek™**  
разработано в России, изготовлено в Китае

## 1 Введение

1. После получения камеры проверьте комплект поставки и внешнее состояние товара.
2. Комплект поставки:

Наименование	Количество
IP камера	1
CD	1
Данное руководство	1



Камера должна эксплуатироваться в соответствии с требованиями действующих правил эксплуатации электроустановок, находящихся под напряжением до 100 вольт.



Блок питания должен соответствовать заявленным в данной инструкции требованиям.

CE RoHS

EAC

## 2 Замечания

Цветная IP видеочкамера предназначена для визуального наблюдения контролируемых зон в составе охранной системы видеонаблюдения.

1. Перед использованием видеочкамеры убедитесь в том, что блок питания соответствует заявленным в данной инструкции требованиям.
2. Установка и демонтаж оборудования должен производиться профессионалами. Не допускайте к этому лиц без соответствующей квалификации.
3. Для предотвращения выхода из строя сенсора запрещается длительное воздействие прямого солнечного света на объектив камеры.
4. При загрязнении или запотевании объектива используйте сухую мягкую ткань для очистки.
5. Для исключения конденсации влаги не устанавливайте оборудование в местах повышенной влажности, например, в пределах воздушного потока от кондиционера.
6. При установке или обслуживании убедитесь в том, что блок питания отключен от камеры.
7. Не устанавливайте камеру вблизи источников тепла, обеспечьте условия для вентиляции.
8. Запрещается эксплуатация оборудования в сильном магнитном поле или при лазерном облучении.
9. Для нормальной эксплуатации примите меры молниезащиты.
10. Любые нарушения условий эксплуатации относятся к ответственности покупателя.

### Транспортировка и хранение

- Условия транспортирования изделий должны соответствовать условиям 5 по ГОСТ 15150-69.
- Хранение изделий в транспортной таре на складах продавца и потребителя должно соответствовать условиям 1 по ГОСТ 15150-69.

## 3 Важно

### Важная информация:

- Источник питания должен быть сертифицирован, его выходное напряжение, ток, полярность и рабочая температура должны соответствовать требованиям данного оборудования.
- Не используйте данное оборудование без молниезащиты, а также в неподходящих условиях освещенности.
- Для получения хорошего качества изображения убедитесь в стабильности сетевого подключения.

## 4 Характеристики

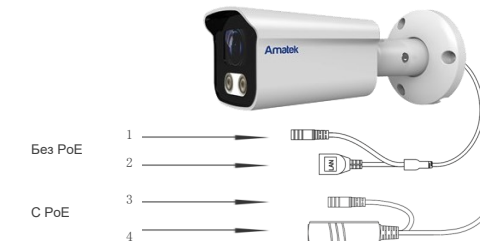
Видеокамера	
Разрешение	3Мп, 2Мп
Процессор	RV1109
Матрица	1/2.8" SONY IMX307
Основной поток	2304*1296@30fps, 1920*1080@30fps, 1920*1080@60fps, 1280*720@30fps
Альтернативный поток	1920*1080@30fps, 1280*720@30fps, 720*480@30fps 352*288@30fps
Третий поток	1280*720@30fps, 720*480@30fps, 352*288@30fps
Стандарты сжатия видео	H.265+, H.265, H.264+, H.264, MJPEG, JPEG, AVI
Настройки изображения	контраст, насыщенность, резкость, яркость, баланс белого, FLK
Чувствительность	0.005 лк (0 лк при вкл. ИК подсветке)
Отношение сигнал/шум	≥52 дБ
Электронный затвор (AES)	1/25 - 1/10000 сек.
Объектив	
Фокусное расстояние	2,8 мм
День/Ночь	
ИК подсветка	25 м, механический ИК-фильтр (ICR)
Аудио	
Входы/Выходы	1 аудиовход, выход для питания микрофона/1 выход
Стандарты сжатия аудио	G.711A, G.711U
Безопасность	
Детектор движения	Да, 22x18 зон
Приватные зоны	3 зоны, регулируемые
Интеллектуальные функции	Обнаружение лиц, вторжений, пересечения линий, праздношатания, скопления людей, движения на основе обнаружения человека
Улучшение изображения	
Функции	BLC, ROI, WDR 120дБ, антитуман, коридорный режим
Сеть	
Сетевой интерфейс	1 RJ45 (влагозащищенный), 10M/100M Ethernet
LAN/WAN соединение	статический IP адрес, DHCP, P2P облачный сервис (BitVision)
Протоколы	TCP/IP, ICMP, HTTP, HTTPS, FTP, DHCP, DNS, DDNS, RTP, RTSP, RTCP, PPPoE, NTP, UPnP, SMTP, UDP, SNMP
Поддержка PoE	Есть
Сетевое хранение	NVR, VMS, NAS, Web
Локальное хранение	Внешний слот для SD карты, до 512ГБ
Совместимость	ONVIF 2.4 (Profile S/T/G)
Прочее	
Рабочие условия	- 40 ... +60 °C
Класс защиты	IP67
3D крошней	есть
Питание	DC12В±10% / 700мА, PoE
Потребляемая мощность	4.6Вт
Размеры	72 x 66 x 175 мм
Вес (нетто)	850 гр.
Корпус	металл

## 5 Подключения

### Описание

Следующие диаграммы применяются для различных конфигураций коммутационных разъемов.

### 1. Типы интерфейсов



№	Название	Описание
1	Разъем питания	Вход питания 12 В
2	Сетевой интерфейс	Локальная сеть
3	Разъем питания	Вход питания 12В (при наличии PoE не используется)
4	Сетевой интерфейс с PoE	Локальная сеть и вход питания PoE

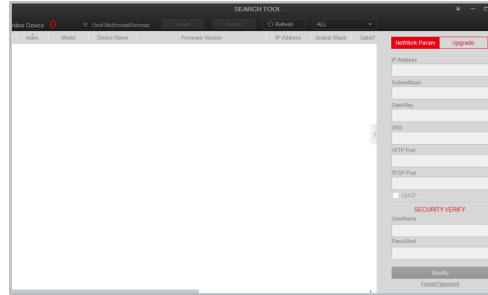
### 2. Подключение устройств



## 6 Настройка

### 1. Установка программного обеспечения

Скопируйте на Ваш ПК с прилагаемого диска или скачайте с сайта <http://amatek.su/> программу «Search Tool» и запустите ее.



### 2. Поиск камеры

Убедитесь в том, что Ваша камера подключена к локальной сети и нажмите «Search» (1) для поиска. Идентифицируйте ее в списке (2), после этого вы можете изменить сетевые настройки (3). Нажмите «Modify» (4) для внесения изменений.



## 7 Доступ с ПК

### 1. Настройка ActiveX

Выберите «Панель управления - Свойства обозревателя - Вкладка безопасность - кнопка Другой», идите вниз до раздела «Элементы ActiveX». В пункте «Запуск Элементов ActiveX и модулей подключения» выберите «Включить».

### 2. Запустите браузер IE.

Введите IP адрес камеры.

Адрес по умолчанию: <http://192.168.1.168>

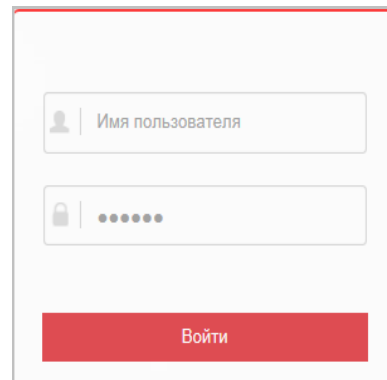
### 3. Дополнительное ПО

При первом подключении камеры Amatek к Вашему ПК потребуется установка дополнительного ПО. Нажмите «Download» для его установки:



### 4. Регистрация

Обновите вебсайт и в появившемся окне введите корректные логин и пароль. По умолчанию логин/пароль: admin/admin. При корректном вводе данных вы увидите изображение с IP камеры.



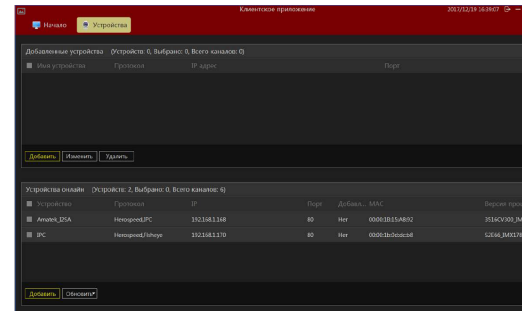
## 8 Клиентское ПО (на примере VMS Lite)

### 1. Установка VMS Lite

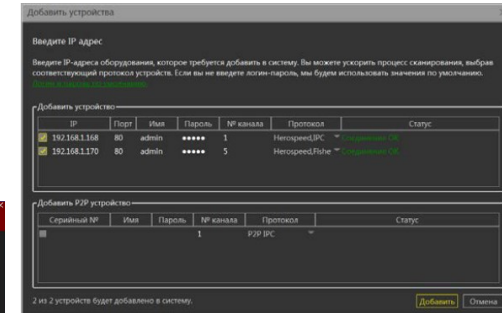
Скопируйте на Ваш ПК с прилагаемого диска или скачайте с сайта <http://amatek.su/> программу «VMS Lite» и установите ее.

### 2. Поиск и добавление устройства

Для поиска и добавления устройств в систему войдите в раздел «Устройства». В следующем окне в нижней части экрана («Устройства онлайн») будет выведен список доступных устройств для добавления в систему.



Пометьте чек-боксы необходимых устройств и нажмите «Добавить». В следующем окне заполните поля «Имя» и «Пароль» и нажмите «Далее».



После успешного прохождения верификации нажмите «Добавить». Ваши устройства появятся в списке добавленных в верхней части окна и будут доступны для работы.

После этого вы можете начать работу с камерой в программе VMS Lite.

## 9 Гарантия

Гарантийный срок на изделие составляет 12 месяцев с даты продажи, но не более 24 месяцев с даты изготовления. Дата изготовления указана в серийном номере на корпусе устройства в формате «ММГГГГ» после буквы «D».

Право на гарантийное обслуживание становится недействительным в следующих случаях:

- Использование Продукции не по назначению, нарушения правил хранения, эксплуатации, технической неграмотности обслуживающего персонала, повреждений при транспортировке, химической коррозии, скачков напряжения в сети питания, отсутствии или неправильном подключении устройств электроразщиты Продукции;
- Самостоятельной разборки и ремонта Продукции и/или изменения конструкции Продукции, а также, если нарушены гарантийные пломбы/наклейки снаружи или внутри изделия;
- При наличии механических повреждений (падений, ударов, вмятин, сколов и т.п.), попадания внутрь изделия посторонних веществ, предметов, жидкостей, насекомых;
- Если монтаж, подключение товара произведены организацией, не имеющей разрешений, или лицами, не имеющими специальной квалификации, а также не в соответствии с инструкцией по монтажу, схемой, рекомендациями Продавца и/или производителя и т.п.
- Неблагоприятного воздействия окружающей среды, включая, но не ограничиваясь, экстремально высокие или низкие температуры, давление, влажность окружающего воздуха, атмосферные осадки или другие природные либо техногенные явления, а также стихийные бедствия, пожары, дорожно-транспортные происшествия.
- Применения нештатных запасных частей, нестандартных расходных материалов, чистящих материалов, также гарантия не распространяется на узлы и детали изделия, подверженные естественному износу, срок службы которых определяется интенсивностью, характером и условиями эксплуатации.

**Примечание:** Дизайн и технические характеристики изделия могут изменяться без предварительного уведомления

## 10 Прочее

Разработано в России. Изготовлено в Китае.

**Уполномоченное изготовителем лицо и импортер:**  
ООО Легарда, 194100, г. Санкт-Петербург,  
ул. Литовская, д. 10, лит. А, пом. 2-Н  
Эл. почта: [info@amatek.su](mailto:info@amatek.su)  
Тел.: 8-800-707-10-40

**В случае возникновения неисправности обращайтесь в сервисный центр Amatek™ по адресу:**  
194100 Россия, Санкт-Петербург, ул. Литовская, д. 10  
Эл. почта: [remont@amatek.su](mailto:remont@amatek.su)

\_\_\_\_\_  
(Серийный Номер)

\_\_\_\_\_  
Дата продажи

Продавец \_\_\_\_\_

Покупатель \_\_\_\_\_