

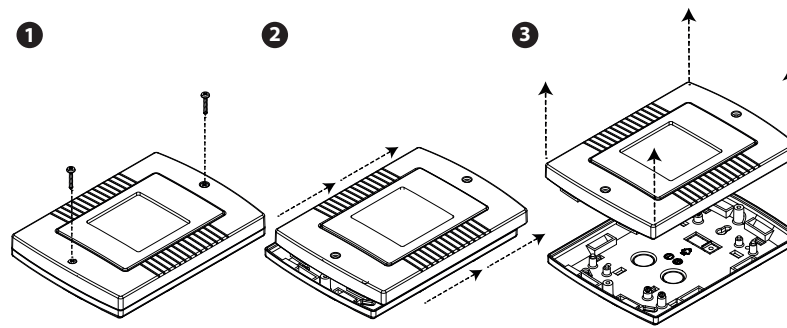
# PCX-RIX32-WE



Беспроводной расширитель на 32 зоны



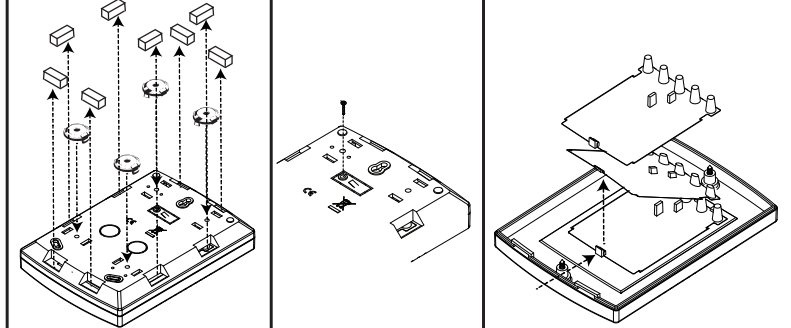
## 1) Разборка корпуса



### ПРИМЕЧАНИЕ:

Радиоуправляемый расширитель RIX работает с панелью управления PCX с прошивкой версии 9.1 и выше.  
Радиоуправляемому расширителю RIX сначала необходимо назначить адрес, а затем добавить в панель управления с помощью функции установки расширителей зон.

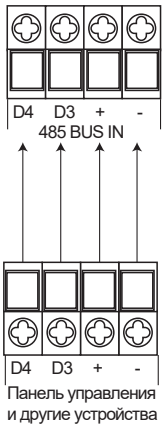
## 2) Демонтаж выносов/упоров 3) Тампер 4) Доступ к лейблу



### РУКОВОДСТВО ПО УСТАНОВКЕ:

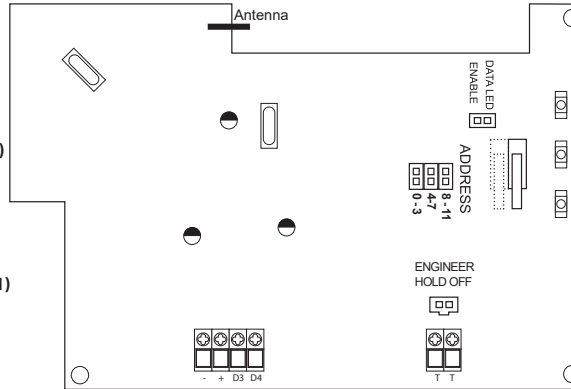
Перед установкой всех беспроводных устройств необходимо прописать их в радиоуправляемый расширитель RIX. Функция проверки уровня сигнала (смотрите обратную сторону) поможет определить наилучшее место для установки устройства.

## 5) RS485 подключение 6) Адресация



- 8 - 11** 1 беспроводной расширитель RIX (перемычка на 0-3)  
RIX адрес 0: зоны 9-16  
RIX адрес 1: зоны 17-24  
RIX адрес 2: зоны 25-32  
RIX адрес 3: зоны 33-40
- 8 - 11** 2 беспроводной расширитель RIX (перемычка на 4-7)  
RIX адрес 4: зоны 41-48  
RIX адрес 5: зоны 49-56  
RIX адрес 6: зоны 57-64  
RIX адрес 7: зоны 65-72
- 8 - 11** 3 беспроводной расширитель RIX (перемычка на 8-11)  
RIX адрес 8: зоны 73-80  
RIX адрес 9: зоны 81-88  
RIX адрес 10: зоны 89-96  
RIX адрес 11: зоны 97-104

Рисунок.1



32 зоны доступные для каждого расширителя RIX разделены на 4 блока из 8 (Рисунок.1). Каждый блок из 8 может быть независимо активирован/деактивирован с помощью клавиатуры в инженерном меню установки расширителей зон (смотрите обратную сторону). Если какой-либо блок из 8 не используется беспроводным расширителем RIX, этот блок может быть использован оконечным резистором проводного расширителя зон.

Оконечный резистор проводного расширителя зон может быть установлен в панель управления вместе с беспроводными расширителями RIX. Оба типа расширителей установлены на одну и ту же шину RS-485, расширители не могут иметь одинаковый адрес.

**ПРИМЕЧАНИЕ:** Пожалуйста, убедитесь, что во время назначения адреса беспроводного расширителя RIX тампер открыт. Адрес не будет принят, если тампер закрыт.

## 7) Описание беспроводного RIX

<b>1-й беспроводной расширитель RIX</b>	Макс. кол-во устройств: 32 беспроводные зоны 32 радиобрелка 2 беспроводных оповещателя
<b>2-й беспроводной расширитель RIX</b>	Макс. кол-во устройств: 32 беспроводные зоны
<b>3-й беспроводной расширитель RIX</b>	Макс. кол-во устройств: 32 беспроводные зоны

Зависит от панели к которой подключен беспроводной расширитель RIX, максимально может быть подключено 96 беспроводных зон.

**ВАЖНО: Все беспроводные брелки и оповещатели будут прописаны в беспроводном расширителе RIX с адресом 0.**

## 9) Беспроводные устройства

Некоторые беспроводные устройства могут быть прописаны в беспроводной расширитель RIX. Для получения подробной информации посетите веб-сайт Pyronix.

**KX12DT-WE:** 12м комбинированный детектор

**KX12DQ-WE:** 12м PIR-детектор

**KX10DP-WE:** 10м PIR-детектор не восприимчивый к животным

**SMOKE-WE:** Детектор дыма

**CO-WE:** Детектор угарного газа

**SHOCK-WE:** Датчик удара

**KF4-WE:** Магнитный дверной контакт

**DELTABELL-WE:** Внешний оповещатель

## 8) Индикаторы

**POWER LED (красный)**

На расширитель RIX поступает питание +12В

**DATA LED (зеленый)**

Показывает статус соединения с контрольной панелью

**ПРИМЕЧАНИЕ: Все индикаторы не будут гореть, пока не будет открыт тампер.**

## 10) Управление

### Включение Data LED индикатора

Выключение Data LED индикатора

### Инженерный сброс

Сбрасывает параметры тампера и терминалов

### Клавиатура инженера

Клавиатура инженера позволяет получить мгновенный доступ к режиму инженера.

### ПРИМЕЧАНИЕ:

Перед использованием клавиатуры необходимо назначить адрес.



## 11) Условия использования

Для электрических изделий, продаваемых в рамках PCXреал сообщества. В конце срока службы электронное устройство не следует выбрасывать вместе с бытовым мусором. Продукт подлежит переработке, проверьте наличие центров по переработке в вашей стране.



Подходит для использования в системах, соответствующих EN50131-1:2006+A1:2009, EN50131-3:2009, EN50131-6:2008, EN50131-5-3:2005+A1:2008, уровень безопасности 2, класс окружающей среды II. При условии классификации всей системы.

## 12) Технические характеристики

<b>Входное напряжение</b>	9В -14В
<b>Потребление</b>	60mA в состоянии покоя 115mA во время передачи
<b>Частота передачи</b>	868МГц, узкополосный FM трансивер
<b>Размеры</b>	173 x 125 x 32мм
<b>Рабочая температура</b>	-10°C --- +50°C
<b>Температура хранения</b>	-40°C --- +80°C
<b>Влажность</b>	85% @ 25°C
<b>Вес</b>	0.24кг

## 13) Гарантия

На данную продукцию предоставляются стандартные условия гарантии на период до 2-х лет. В интересах постоянного улучшения качества Pyronix Ltd оставляет за собой право изменять спецификации без предварительного уведомления.

## 14) Техническая поддержка

Телефоны:  
+7 (495) 669-67-99 — Москва  
+7 (812) 313-19-63 — Санкт-Петербург  
+7 (843) 206-04-52 — Казань  
+7 (863) 303-38-69 — Ростов-на-Дону  
+7 (383) 280-43-94 — Новосибирск

E-mail: support@hikvision.su

Веб-сайт: www.pyronix.com

## Добавление радиуправляемого расширителя зон RIX

Войдите в режим инженера и, используя кнопки **[B]** и **[X]**, прокрутите до 'УСТАНОВИТЬ РАСШИРИТЕЛИ ЗОН?' и нажмите кнопку **[✓]**.

ПРИМЕЧАНИЕ: На РСХ будет отображаться: 'УСТАНОВИТЬ РАСШИРИТЕЛИ ЗОН?'.

Используйте **[B]** и **[D]** кнопки для выбора соответствующего адреса и нажмите **[✓]**.

Нажмите **[2]** для установки беспроводного расширителя зон и нажмите на кнопку **[✓]**.

УСТАНОВИТЬ  
РАСШИРИТЕЛИ ЗОН?

АДРЕС [00]

РАСШИРИТЕЛЬ ВКЛ:  
НЕТ [00]

РАСШИРИТЕЛЬ ВКЛ:  
RIX32WE [2]

## Добавление радиодатчиков и радио сирен

Войдите в режим инженера, и используя кнопки **[B]** и **[X]**, прокрутите до 'ПРОПИСАТЬ РАДИО УСТРОЙСТВА?' и нажмите кнопку **[✓]**.

Для добавления/удаления радиодатчиков нажмите на **[✓]** или нажмите на **[X]** для добавления/удаления радио сирен.

Чтобы прописать новые радиоустройства в беспроводном расширителе зон RIX нажмите на кнопку **[✓]**. Нажмите на кнопку **[X]**, чтобы удалить устройство.

Используйте **[B]** и **[D]** кнопки для выбора соответствующей зоны и нажмите **[✓]**.

Во время записи устройства кнопка обучения должна удерживаться до тех пор, пока LED-индикаторы не начнут последовательно загораться. Потом отпустите кнопку и на дисплее отобразится сообщение 'ДАТЧИК ПРОПИСАН'.

Беспроводные дверные контакты прописываются аналогичным образом.

Если прописываются датчики дыма или угарного газа, то они имеют всего одну кнопку обучения и один LED-индикатор.

Если зеленый LED-индикатор беспроводного устройства горит и на дисплее отображается сообщение 'ДАТЧИК ПРОПИСАН', значит устройство прописано успешно. Нажмите на кнопку **[✓]**. Нажмите на кнопку **[X]**.

Для удаления радиодатчиков нажмите на кнопку **[✓]** или нажмите на **[X]**, чтобы добавить/удалить радио сирены.

Радиодатчики могут быть удалены по-одному или все вместе. Для удаления всех беспроводных устройств нажмите на кнопку **[✓]** (при удалении всех устройств должен быть введен код 2000) или нажмите кнопку **[X]** для удаления поодиночке.

Для добавления/удаления радио сирен нажмите на кнопку **[✓]** или нажмите на **[X]** для программирования кнопок брелока.

Для программирования кнопок брелока нажмите на кнопку **[✓]** или нажмите на **[X]** для выхода. ПРИМЕЧАНИЕ: Кнопки брелока должны быть настроены в меню мастера перед активацией этой функции. Обратитесь к руководству пользователя за информацией.

Используйте кнопки **[B]** и **[D]** для выбора кнопки или кнопки ниже. Нажмите на кнопку **[✓]**. Выберите действие и нажмите кнопку **[✓]**.

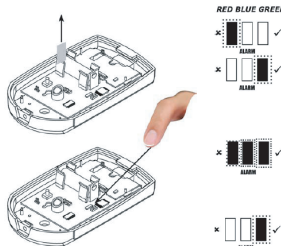
ПРОПИСАТЬ РАДИО  
УСТРОЙСТВА?

>РАДИО ДАТЧИКИ?

>>ПРОПИСАТЬ?

ЗОНА 001  
НЕ ЗАПИСАНО [001]

ПРОПИСЫВАЮ...



ДАТЧИК ПРОПИСАН!

>>УДАЛИТЬ?

>РАДИО СИРЕНЫ?

>ПРОГРАММИРОВАТЬ  
КНОПКИ БРЕЛКА?

ВЫБОР КНОПКИ  
КНОПКА [1]

## Диагностика уровня сигнала

Войдите в режим инженера, и используя кнопки **[B]** и **[X]**, прокрутите до 'ДИАГНОСТИКА СИСТЕМЫ?' и нажмите кнопку **[✓]**.

Нажмите на кнопку **[X]**.

Для просмотра уровней сигнала и заряда батареи каждого радиоустройства нажмите кнопку **[✓]**.

Нажмите на кнопку **[✓]** для просмотра уровня сигнала.

Нажмите на кнопку **[✓]** для просмотра уровня сигнала зон, для просмотра уровня радио сирен нажмите на кнопку **[X]**.

Используйте **[B]** и **[D]** кнопки для выбора адреса беспроводного расширителя зон (каждый содержит 8 зон) и нажмите **[✓]**.

Панель управления начнет обрабатывать радиоустройства.

После того, как все устройства будут найдены, на экране будут отображены цифры, показывающие уровень сигнала для каждой активной зоны из 8-ми:

3 = превосходный

2 = хорошее место для установки

1 = плохое место для установки (выберите другое место и протестируйте сигнал снова)

0 = нет сигнала (выберите другое место и протестируйте сигнал снова)

? = подождите

Уровень сигнала также может быть показан радиоустройством с помощью LED-индикаторов (зеленый = хороший сигнал, красный = слабый сигнал). Для получения подробной информации нажмите **[✓]**. Для просмотра радио сирен нажмите на кнопку **[X]**.

Выполните предыдущие шаги, чтобы просмотреть уровень сигнала радио сирен.

Для просмотра уровня заряда батареи каждого радиоустройства нажмите на кнопку **[✓]**.

Уровень сигнала батареи будет отображаться следующим образом:

хороший = заряд батареи как минимум на месяц

замена = необходимо незамедлительно заменить батарею

тест = ожидание результата тестирования

Каждая зона и радиосирена тестируется каждые 15 секунд.

ДИАГНОСТИКА  
СИСТЕМЫ?

>>БЛОК ПИТАНИЯ?

>БЕСПРОВОДНЫЕ  
УСТРОЙСТВА?

>>РАДИО ЗОНЫ:  
УРОВЕНЬ СИГНАЛА?

>>ПРОСМОТР ЗОН?

АДРЕС? [00]

ПОДОЖДИТЕ...  
300

3333210-

РАДИО ЗОНА [08]  
НЕ ЗАПИСАН [---]

>>РАДИО ЗОНЫ:  
ЗАРЯД БАТАРЕИ?

РАДИО ЗОНА [08]  
ПРОВЕРКА [---]

## Обучение брелка

В панели управления войдите в меню мастера и, используя кнопки **[B]** и **[X]**, прокрутите до 'КОНФИГУРАЦИЯ КОДОВ?' и нажмите кнопку **[✓]**.

Для добавления нового пользователя в панель управления нажмите на кнопку **[✓]**, а для изменения/удаления нажмите на кнопку **[X]**.

Используйте **[B]** и **[D]** кнопки для выбора номера пользователя к которому будет добавлен брелок и нажмите на кнопку **[✓]**.

Нажмите и удерживайте кнопку на брелке до тех пор, пока зеленый LED-индикатор не начнет мигать, затем отпустите.

Введите имя пользователя и нажмите на кнопку **[✓]**.

Используйте **[B]** и **[D]** кнопки для выбора кнопки и нажав один раз на кнопку **[✓]**, выберите действие для кнопки. Нажмите на кнопку **[✓]**.

КОНФИГУРАЦИЯ  
КОДОВ?

>ПРОПИСАТЬ ДЛЯ  
ПОЛЬЗОВАТЕЛЯ?

>>ВВЕСТИ? [002]

ВВЕДИТЕ КОД:  
[\*\*\*\*\*]

ИМЯ ПОЛЬЗОВАТЕЛЯ  
\_

ВЫБОР КНОПКИ  
КНОПКА [1]