

novicam

ПРАВИЛЬНЫЙ ВЫБОР



ВЫЗЫВНЫЕ ПАНЕЛИ FANTASY

ПАСПОРТ ИЗДЕЛИЯ
РУКОВОДСТВО ПОЛЬЗОВАТЕЛЯ
ГАРАНТИЙНЫЙ ТАЛОН

v.2.0 Настоящий документ содержит ознакомительную информацию, которая может быть изменена без предварительного уведомления для улучшения качества продукта.

ПРЕДУПРЕЖДЕНИЕ

Пользователь системы ответственен за соблюдение всех положений действующего законодательства в отношении мониторинга и записи видео и аудио сигнала. Novicam не несет ответственности за нарушение требований закона и иных правовых актов в процессе эксплуатации системы.



Устройство чувствительно к прикосновениям (статическому электричеству).



Стрелка в виде молнии в равностороннем треугольнике предупреждает пользователя о наличии электрического напряжения внутри устройства, которое может представлять для человека опасность поражения электрическим током.



Восклицательный знак в равностороннем треугольнике информирует пользователя о наличии важных инструкций по эксплуатации и техническому обслуживанию, приложенных к изделию.

МЕРЫ ПРЕДОСТОРОЖНОСТИ:

1. Прежде чем начать работу с устройством, внимательно ознакомьтесь с Руководством по эксплуатации.
2. Не разбирайте устройство, это может привести к неправильному функционированию устройства и, возможно, сделает гарантию недействительной.
3. Все электрические контакты соединяйте в полном соответствии с бирками и инструкциями, указанными в данном Руководстве. В противном случае Вы можете нанести изделию непоправимый ущерб и, тем самым, сделать гарантию недействительной.
4. Не эксплуатируйте устройство в условиях, если температура, показатели влажности и технические характеристики источника питания превышают установленные значения для данного прибора.

УВАЖАЕМЫЙ ПОКУПАТЕЛЬ!

Поздравляем Вас с покупкой! Мы делаем все возможное, чтобы наша продукция удовлетворяла Вашим запросам.

Перед началом эксплуатации изделия, пожалуйста, ознакомьтесь внимательно с Руководством пользователя и с Условиями гарантийного обслуживания.

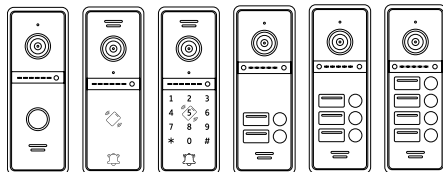


Рис. 1 Внешний вид вызывных панелей серии FANTASY

Вызывные панели Novicam

Модель: FANTASY HD | FANTASY FHD | FANTASY MR HD | FANTASY MRK HD | FANTASY 2 HD | FANTASY 3 HD | FANTASY 4 HD

Описание	4
Основные особенности	10
Комплектация	11
Установка и подключение	12
Программирование	24
Спецификация	38
Дополнительная информация	42
Гарантийный талон	43
Бонус маркет	47

ОПИСАНИЕ

Вызывная панель Novicam FANTASY предназначена для организации домофонной аудио и видео системы. Устанавливается совместно с монитором видеодомофона и позволяет вести наблюдение перед собой, а также осуществлять голосовую связь.

Встроенная видеокамера передает качественную цветную картинку на монитор. ИК-подсветка позволяет увидеть посетителя в условиях недостаточной освещенности. Встроенное реле дает возможность управлять практически любым электрическим замком.

Прочный металлический корпус надежно защищает устройство от внешних воздействий, а угловое крепление, идущее в комплекте, позволяет установить вызывную панель в любом месте.

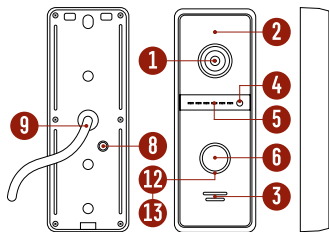


Рис. 2 Вызывная панель FANTASY HD | FANTASY FHD

ОПИСАНИЕ

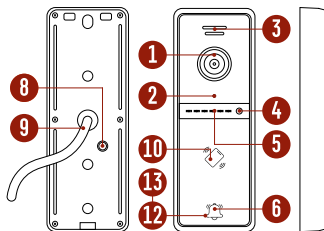


Рис. 3 Вызывная панель FANTASY MR HD

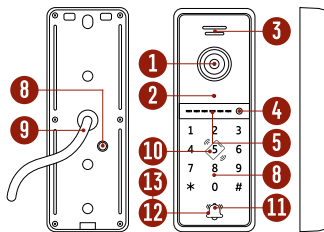


Рис. 4 Вызывная панель FANTASY MRK HD

ОПИСАНИЕ

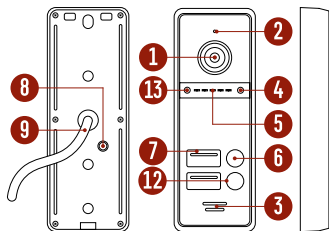


Рис. 5 Вызывная панель FANTASY 2 HD

ОПИСАНИЕ

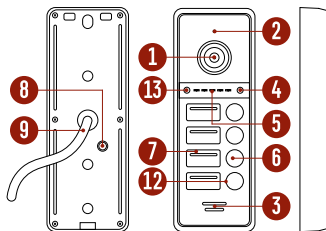


Рис. 7 Вызывная панель FANTASY 4 HD

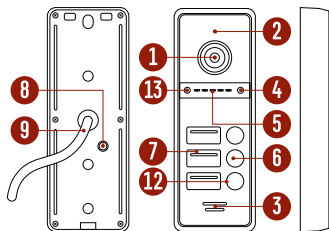


Рис. 6 Вызывная панель FANTASY 3 HD

ОБОЗНАЧЕНИЯ:

- | | |
|--------------------------|---|
| 1 – Камера | 8 – Отверстие с регулировками |
| 2 – Микрофон | 9 – Коммутационный кабель |
| 3 – Динамик | 10 – RFID считыватель с подсветкой СКУД |
| 4 – Датчик света | 11 – Сенсорная клавиатура с подсветкой СКУД |
| 5 – ИК-подсветка | 12 – Подсветка кнопки |
| 6 – Кнопка вызова | 13 – Индикатор состояний |
| 7 – Шильдик с подсветкой | |

ОПИСАНИЕ

ИНДИКАЦИЯ ТИПОВЫХ ОПЕРАЦИЙ

Операция	FANTASY HD FHD	FANTASY 2 3 4 HD
Режим ожидания	Подсветка кнопки – белая	Индикатор состояний – белый
Мониторинг Разговор Детекция движения	Подсветка кнопки – красная	Индикатор состояний – красный
Вызов	Подсветка кнопки – красная	Индикатор состояний – красный
Разблокировка замка	Подсветка кнопки – зеленая	Индикатор состояний – зеленый
Считывание действительного RFID идентификатора	—	
Считывание недействительного RFID идентификатора	—	

ОПИСАНИЕ

FANTASY MR HD	FANTASY MRK HD
Подсветка кнопки – белая	
Подсветка кнопки – красная Подсветка СКУД – белая	
Подсветка кнопки – красная Подсветка СКУД – белая 1 сигнал зуммера	
Подсветка кнопки – зеленая Подсветка СКУД – белая	
Подсветка кнопки – зеленая Подсветка СКУД – белая 2 сигнала зуммера	
Подсветка кнопки – белая Подсветка СКУД – белая 3 сигнала зуммера	

**ВНИМАНИЕ!**

Для моделей FANTASY MR|MRK HD при работе в режиме считывателя индикация считывания RFID идентификаторов, а также разблокировки замка по кнопке выхода работать не будет.

ОСНОВНЫЕ ОСОБЕННОСТИ

- Цветное высококачественное видео со сверхшироким углом обзора
- Двусторонняя аудиосвязь, настройка громкости динамика
- Встроенное реле для управления любым замком
- Отдельное питание видекамеры для постоянной работы и подключения к видеорегистратору
- Угловое крепление в комплекте
- Автоматическая ИК-подсветка
- Вандалозащищенный корпус IP66
- Несколько цветовых решений

КОМПЛЕКТАЦИЯ

- | | |
|--|-------|
| ▪ Вызывная панель | 1 шт. |
| ▪ Крепежная пластина | 1 шт. |
| ▪ Угловое крепление | 1 шт. |
| ▪ Крепежный комплект | 1 шт. |
| ▪ Мастер-ключ (только для FANTASY MR MRK HD) | 2 шт. |
| ▪ Миниотвёртка (только для FANTASY 2 3 4 HD) | 1 шт. |
| ▪ Форма для точного монтажа | 2 шт. |
| ▪ Руководство пользователя | 1 шт. |

УСТАНОВКА И ПОДКЛЮЧЕНИЕ

ОБЩИЕ РЕКОМЕНДАЦИИ ПО УСТАНОВКЕ

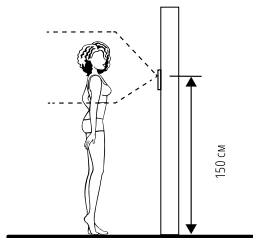


Рис. 8 Рекомендуемая высота установки видеопанели

1. Вызывную панель рекомендуется устанавливать на высоте 150 см.
2. Используйте угловое крепление для изменения угла обзора.
3. Подключение необходимо производить согласно соответствующей схеме, либо согласно стикеру на устройстве с назначением проводов.
4. Помните, что цвета проводов вызывной панели могут не соответствовать по назначению цветам проводов монитора разных серий и производителей. Для предотвращения некорректной работы и повреждения устройств предварительно изучите инструкции по установке обоих устройств.
5. Вся коммутация должна производиться при отсутствии питания во всей системе.

УСТАНОВКА И ПОДКЛЮЧЕНИЕ

6. Все панели имеют нормально разомкнутые (Н.Р.) и нормально замкнутые (Н.З.) контакты реле, то есть могут работать как с электромеханическими замками, так и с электромагнитными.
7. Отрегулировать громкость динамика можно с помощью маленькой крестовой отвертки, предварительно удалив резиновую заглушку на задней крышке устройства (рис. 9).
8. Вызывные панели имеют несколько режимов работы видеовыхода: HD – AHD-M/CVBS, FHD – AHD-H/AHD-M/CVBS. Переключение режимов производится с помощью специального тумблера под резиновой заглушкой на задней крышке устройства (рис. 9).
9. Время задержки реле может быть настроено на видеодомофонах серий Novicam SMILE, MAGIC и FREEDOM.
10. Для установки шильдиков с названием абонентов на вызывных панелях FANTASY 2–3|4 HD используйте миниотвёртку, входящую в комплект поставки.

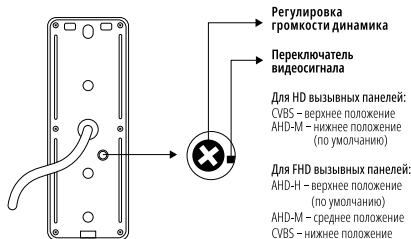


Рис. 9 Регулировка громкости динамика и выбор типа видеосигнала

УСТАНОВКА И ПОДКЛЮЧЕНИЕ

ПОРЯДОК МОНТАЖА

1. Выберите место для установки панели.
2. Просверлите необходимые отверстия в стене для крепежной пластины или углового крепления.
3. Подключите кабели коммутации, строго соблюдая соответствующую схему подключения.

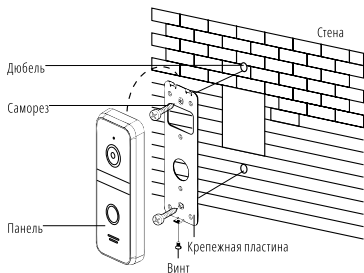


Рис. 10 Фронтальная установка вызывной панели

УСТАНОВКА И ПОДКЛЮЧЕНИЕ

4. Отрегулируйте громкость звука и выберите тип сигнала с помощью регулировок под резиновой заглушкой на задней стороне устройства.
5. Зафиксируйте вызывную панель на крепежной пластине винтом снизу.

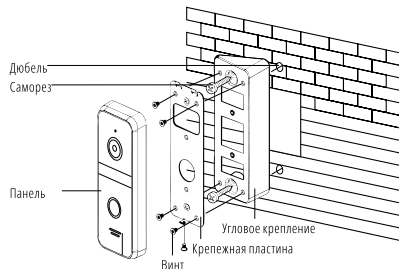


Рис. 11 Установка вызывной панели под углом 30°

СХЕМЫ ПОДКЛЮЧЕНИЯ ПАНЕЛЕЙ FANTASY HD|FHD

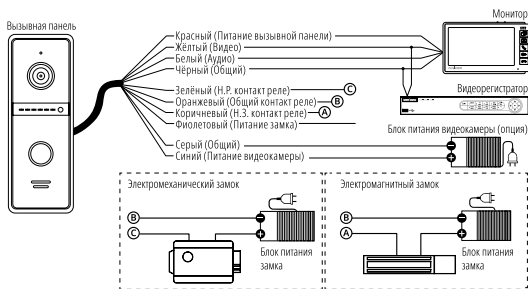


Рис. 12 Схема стандартного подключения вызывной панелей FANTASY HD|FHD

ВНИМАНИЕ!

Для защиты вызывной панели параллельно замку рекомендуется в обратную полярность устанавливать защитный диод ПМ4004 или аналогичный.

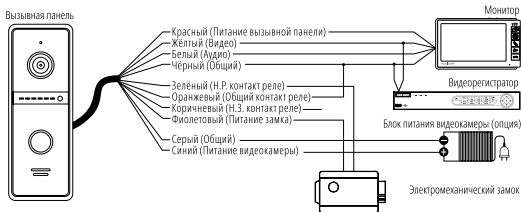


Рис. 13 Схема подключения FANTASY HD|FHD для управления электромеханическим замком без блока питания

ВНИМАНИЕ!

Некоторые модели панелей (см. СПЕЦИФИКАЦИИ) оснащены функцией Power Lock, которая позволяет открывать электромеханический замок без дополнительного блока питания.



СХЕМЫ ПОДКЛЮЧЕНИЯ ПАНЕЛЕЙ FANTASY MR|MRK HD

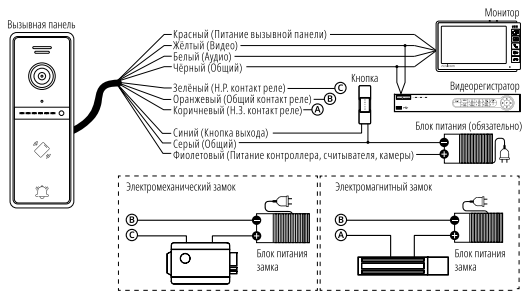


Рис. 14. Схема подключения вызывных панелей FANTASY MR|MRK HD для работы в режиме автономного контроллера

ВНИМАНИЕ!

Для защиты вызывной панели параллельно замку рекомендуется в обратную полярность устанавливать защитный диод 1N4004 или аналогичный.

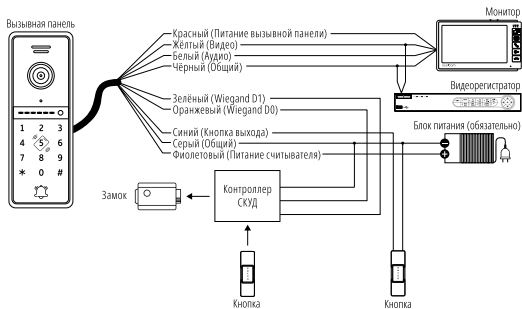


Рис. 15. Схема подключения FANTASY MR|MRK HD в качестве считывателя к контроллеру СКУД

ВНИМАНИЕ!

Для работы считывателя в вызывной панели FANTASY MR|MRK HD обязательно необходимо дополнительное постоянное питание.



СХЕМА ПОДКЛЮЧЕНИЯ ПАНЕЛИ FANTASY 2 HD

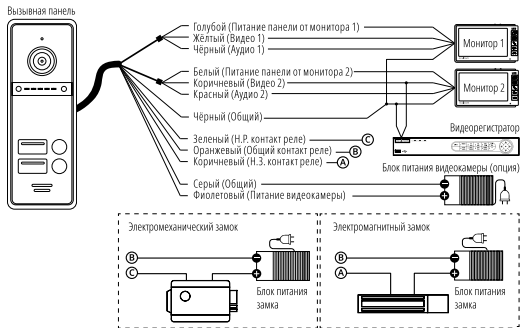


Рис. 16 Схема подключения вызывной панели FANTASY 2 HD

ВНИМАНИЕ!

Для защиты вызывной панели параллельно замку рекомендуется в обратной полярности устанавливать защитный диод 1N4004 или аналогичный.



СХЕМА ПОДКЛЮЧЕНИЯ ПАНЕЛИ FANTASY 3 HD

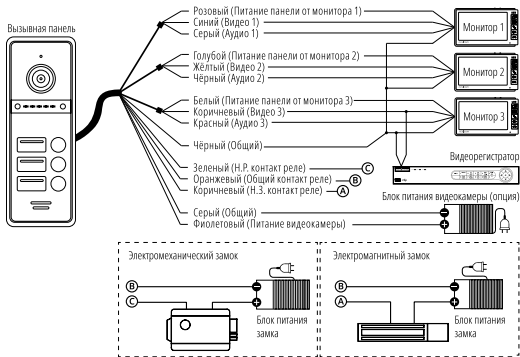


Рис. 17 Схема подключения вызывной панели FANTASY 3 HD

ВНИМАНИЕ!

Для защиты вызывной панели параллельно замку рекомендуется в обратной полярности устанавливать защитный диод 1N4004 или аналогичный.



СХЕМА ПОДКЛЮЧЕНИЯ ПАНЕЛИ FANTASY 4 HD

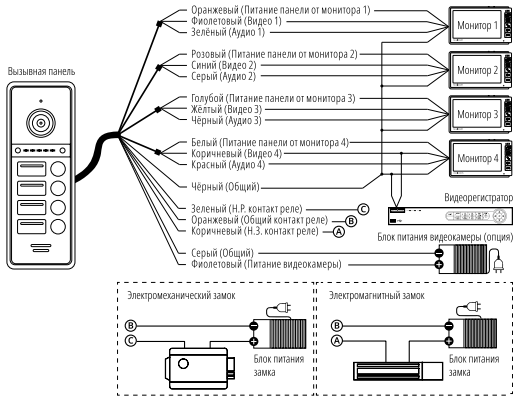


Рис. 18 Схема подключения вызывной панели FANTASY 4 HD

ВНИМАНИЕ!

Для защиты вызывной панели параллельно замку рекомендуется в обратную полярность устанавливать защитный диод 1N4004 или аналогичный.



СХЕМА ПОДКЛЮЧЕНИЯ ЛЮБОЙ ПАНЕЛИ К КОНТРОЛЛЕРУ

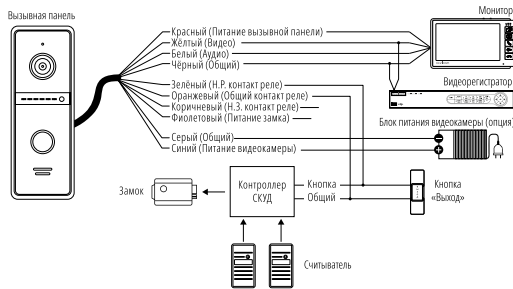


Рис. 19 Схема подключения вызывной панели к контроллеру СКУД

ВНИМАНИЕ!

Любая вызывная панель Novisam FANTASY может быть подключена к контроллеру СКУД. Для этого подключите контакты реле вызывной панели Н.Р. и Общий параллельно кнопке выхода.

ПРОГРАММИРОВАНИЕ

ПРОГРАММИРОВАНИЕ ПАНЕЛЕЙ FANTASY MR | MRK HD

**ВНИМАНИЕ!**

1. Мастер-ключи, входящие в комплект поставки, уже запрограммированы в память контроллера и готовы к использованию. Белый брелок – для добавления RFID идентификаторов пользователей, а черный – для их удаления.
2. Мастер-ключи могут использоваться для прохода в любом режиме работы.
3. При утере действующих мастер-ключей можно добавить новые. При этом старые мастер-ключи перестанут быть актуальными.
4. В качестве мастер-ключей могут быть использованы любые RFID идентификаторы формата Mifare (например, Novicam MC10, MC11, MT10).

Добавление RFID идентификаторов пользователей

1. Поднесите мастер-ключ добавления (по умолчанию – белый брелок) к считывателю 3 раза в течение 10 секунд. После 1-ого и 2-ого считываний прозвучат двойные звуковые сигналы, а после третьего – тройной и подсветка считывателя | клавиатуры начнет медленно мигать.
2. Поднесите к считывателю по-очереди идентификаторы, которые необходимо запрограммировать для прохода. После каждого успешного добавления прозвучит двойной звуковой сигнал, а при ошибке – четверной.
3. Для завершения операции поднесите мастер-ключ добавления (по умолчанию – белый брелок) или подождите 1 минуту для автоматического выхода. Подсветка считывателя | клавиатуры перестанет мигать и прозвучит одинарный звуковой сигнал.

ПРОГРАММИРОВАНИЕ

Выборочное удаление RFID идентификаторов пользователей

1. Поднесите мастер-ключ удаления (по умолчанию – черный брелок) к считывателю 3 раза в течение 10 секунд. После 1-ого и 2-ого считываний прозвучат двойные звуковые сигналы, а после третьего – тройной и подсветка считывателя | клавиатуры начнет медленно мигать.
2. По-очереди поднесите к считывателю идентификаторы, которые требуется удалить из памяти устройства. После каждого успешного удаления прозвучит двойной звуковой сигнал, а при ошибке – четверной.
3. Для завершения операции поднесите мастер-ключ удаления (по умолчанию – черный брелок) или подождите 1 минуту для автоматического выхода. Подсветка считывателя | клавиатуры перестанет мигать и прозвучит одинарный звуковой сигнал.

ПРОГРАММИРОВАНИЕ

Удаление всех RFID идентификаторов пользователей

1. Поднесите мастер-ключ удаления (по умолчанию – черный брелок) к считывателю 3 раза в течение 10 секунд. После 1-ого и 2-ого считываний прозвучат двойные звуковые сигналы, а после третьего – тройной и подсветка считывателя | клавиатуры начнет медленно мигать.
2. Поднесите к считывателю мастер-ключ добавления (по умолчанию – белый брелок).
3. Для завершения операции поднесите мастер-ключ удаления (по умолчанию – черный брелок). Подсветка считывателя | клавиатуры перестанет мигать и прозвучат 7 звуковых сигналов.

Изменение времени задержки реле

Изменить время задержки реле можно с помощью монитора видеодомофона (например, Novicam серий SMILE, MAGIC, FREEDOM). Для этого зайдите в меню монитора и найдите пункт **Время задержки ВП**. Далее установите требуемое значение. Чтобы установить данное значения времени задержки реле для открывания по идентификатору и кнопке выхода, произведите вызов и нажмите на мониторе кнопку **Открыть**.

ПРОГРАММИРОВАНИЕ

Перезапись мастер-ключей

1. Переведите монитор в режим мониторинга | вызова | разговора.
2. Нажмите кнопку **Открыть дверь** на мониторе.
3. Зажмите на 3 секунды кнопку вызова на вызывной панели.
4. Отпустите кнопку **Вызова** после тройного звукового сигнала. Подсветка считывателя | клавиатуры начнет мигать.
5. Поднесите к считывателю идентификатор Mifare (по умолчанию – белый брелок из комплекта поставки), который будет записан как **мастер-ключ** для добавления идентификаторов пользователей. При успешном считывании прозвучит двойной звуковой сигнал.
6. Сразу после перезаписи мастер-ключа добавления поднесите второй идентификатор Mifare (по умолчанию – черный брелок из комплекта поставки), после считывания которого прозвучит одинарный звуковой сигнал и подсветка считывателя перестанет мигать. Данный идентификатор будет записан как **мастер-ключ** для удаления идентификаторов пользователей.

ПРОГРАММИРОВАНИЕ

Сброс на заводские настройки

1. Отключите питание устройства.
2. Зажмите кнопку выхода (замкните серый и синий провода).
3. Подайте питание на устройство.
4. Отпустите кнопку выхода (разомкните серый и синий провода) после тройного звукового сигнала.

**ВНИМАНИЕ!**

Операция сброса на заводские настройки не удаляет запрограммированные мастер-ключи, идентификаторы и пароли пользователей. Для удаления идентификаторов пользователей и перезаписи мастер-ключей используйте специально предназначенные для этого операции.

Работа в качестве считывателя

Вызывные панели Novicam FANTASY MR|MRK HD имеют возможность работы в качестве считывателя, который можно подключить к любому стороннему контроллеру СКУД, поддерживающему универсальный интерфейс Wiegand-26.

Для переключения в режим считывателя:

1. Убедитесь, что устройство подключено по схеме, представленной на рисунке 15 данного руководства.
2. Отключите 4-х проводную линию от монитора.

ПРОГРАММИРОВАНИЕ

3. Убедитесь, что контроллер|считыватель запитан (подсветка кнопки горит белым).
4. Удерживайте кнопку вызова в течение примерно 30 секунд пока не услышите тройной звуковой сигнал.
5. Подключите обратно 4-х проводную линию к монитору.

**ВНИМАНИЕ!**

1. Возврат устройства в режим контроллера производится аналогичным способом.
2. Перед переключением устройства в режим считывателя рекомендуется произвести сброс на заводские настройки.

В режиме считывателя при нажатии кнопки выхода, подключенной к панели, или кнопки **Открыть** на мониторе видеодомофона вызывная панель по интерфейсу Wiegand-26 выдает сигнал о считывании идентификатора с номером **15142366**.

Соответственно, для открытия двери с монитора или кнопки выхода этот идентификатор необходимо добавить в память контроллера СКУД как действительный для прохода. Как это сделать можно посмотреть в Руководстве по эксплуатации от контроллера СКУД, к которому производится подключение вызывной панели.

ПРОГРАММИРОВАНИЕ

Отключение постоянной трансляции видеосигнала

Вызывные панели Novicam FANTASY MR|MRK HD имеют возможность постоянной трансляции видеосигнала на видеорегистратор вне зависимости от активности монитора. По умолчанию данная возможность включена, а отключить ее можно следующим способом:

1. Поднесите мастер-ключ добавления (по умолчанию – белый брелок) к считывателю 3 раза в течение 10 секунд. После 1-ого и 2-ого считываний прозвучат двойные звуковые сигналы, а после третьего – тройной и подсветка считывателя|клавиатуры начнет медленно мигать.

2. Поднесите к считывателю мастер-ключ удаления (по умолчанию – черный брелок). После успешного считывания и отключения постоянной трансляции видеосигнала прозвучит двойной звуковой сигнал.

3. Для завершения операции поднесите мастер-ключ добавления (по умолчанию – белый брелок).

**ВНИМАНИЕ!**

Активация постоянной трансляции видеосигнала производится аналогичным способом.

ПРОГРАММИРОВАНИЕ

ПРОГРАММИРОВАНИЕ ПАНЕЛЕЙ FANTASY MRK HD

Режим программирования (РП)

Шаг	Описание	Действие	Индикация
1.	Вход в РП	* (мастер-пароль) # по умолчанию - 999999	Подсветка медленно мигает 2 сигнала зуммера
2.	Выход из РП	* * или ожидание 30 сек.	3 сигнала зуммера

Выбор режима работы

Шаг	Описание	Действие	Индикация
1.	Вход в РП	* (мастер-пароль) #	Подсветка медленно мигает 2 сигнала зуммера
2.	Проход только по RFID идентификаторам	3 + 0 0 + #	Подсветка быстро мигает 2 сигнала зуммера – ОК
3.	Проход по RFID идентификаторам или паролю	3 + 0 1 + # по умолчанию	
4.	Проход по RFID идентификаторам и паролю	3 + 0 2 + #	
5.	Выход из РП	* * или ожидание 30 сек.	3 сигнала зуммера

ПРОГРАММИРОВАНИЕ

Добавление | удаление RFID идентификаторов

Шаг	Описание	Действие	Индикация
1.	Вход в РП	* (мастер-пароль) #	Подсветка медленно мигает 2 сигнала зуммера
2.	Добавление RFID идентификатора с присвоением номера	1 + (xxx) + # + (считывание идентификатора), где xxx – трехзначный номер пользователя от 000 до 199	Подсветка быстро мигает 2 сигнала зуммера – ОК 4 сигнала зуммера – Ошибка
3.	Удаление по номеру	2 + (xxx) + # + где xxx – трехзначный номер пользователя от 000 до 199	Подсветка быстро мигает 3 сигнала зуммера – ОК
4.	Удаление по RFID идентификатору	2 + (считывание RFID идентификаторов)	Подсветка быстро мигает 2 сигнала зуммера – ОК
5.	Удаление всех RFID идентификаторов	2 + 8 8 + #	Подсветка быстро мигает 7 сигналов зуммера – ОК
6.	Выход из РП	* * или ожидание 30 сек.	3 сигнала зуммера

**ВНИМАНИЕ!**

После добавления RFID идентификатора к нему автоматически присваивается пароль 0000, но этот пароль нельзя использовать для прохода. Он предназначен только для замены на другой отличный от него для прохода в режиме **RFID идентификатор + пароль**. Как это сделать можно посмотреть в пункте **Изменение индивидуального пароля**.

ПРОГРАММИРОВАНИЕ

Изменение мастер-пароля и пароля для прохода

Шаг	Описание	Действие	Индикация
1.	Вход в РП	* (мастер-пароль) #	Подсветка медленно мигает 2 сигнала зуммера
2.	Мастер-пароль	0 + 7 7 + # (новый пароль(6 цифр)) + # + (повтор пароля) + #	Подсветка быстро мигает 2 сигнала зуммера – ОК 4 сигнала зуммера – Ошибка
3.	Общий пароль для прохода	0 + 1 1 + # (новый пароль(6 цифр)) + # + (повтор пароля) + # по умолчанию – 123456	
4.	Выход из РП	* * или ожидание 30 сек.	3 сигнала зуммера

Изменение | добавление индивидуального пароля

Описание	Действие	Индикация
Изменение индивидуального пароля	* (считывание действительного идентификатора) + (старый пароль) + # + (новый пароль (4 цифры)) + # + (новый пароль еще раз) + #	После ввода старого пароля: Подсветка медленно мигает 2 сигнала зуммера

**ВНИМАНИЕ!**

Старый пароль (по умолчанию 0000) присваивается при добавлении идентификатора автоматически и не может быть использован для прохода.

ПРОГРАММИРОВАНИЕ

Функции предотвращения несанкционированного доступа (ПНД)

1. Функция **Блокировка**. Если в течение 5 минут 10 раз последовательно считываются недействительные идентификаторы или вводятся неверные пароли, то устройство на 2 минуты блокирует вход. В это время подсветка быстро мигает и производится вызов на монитор видеодомофона, а также кнопки клавиатуры и считыватель неактивны.

2. Функция **Тревога**. Если в течение 5 минут 10 раз последовательно считываются недействительные идентификаторы или вводятся неверные пароли, то устройство на 1 минуту блокирует вход и зуммер постоянно сигнализирует. В это время подсветка быстро мигает и производится вызов на монитор видеодомофона, а также кнопки клавиатуры и считыватель неактивны.

Шаг	Описание	Действие	Индикация
1.	Вход в РП	*# (мастер-пароль) #	Подсветка медленно мигает 2 сигнала зуммера
2.	Отключение всех функций ПНД	5 + 0 0 0 + # по умолчанию	
3.	Активация функции Блокировка	5 + 0 1 + #	Подсветка быстро мигает 2 сигнала зуммера – ОК
4.	Активация функции Тревога	5 + 0 2 + #	
5.	Выход из РП	*#*# или ожидание 30 сек.	3 сигнала зуммера

ПРОГРАММИРОВАНИЕ

Перезапись мастер-ключей

Шаг	Описание	Действие	Индикация
1.	Вход в РП	*# (мастер-пароль) #	Подсветка медленно мигает 2 сигнала зуммера
2.	Вход в режим перезаписи	6 + #	Подсветка быстро мигает
3.	Перезапись мастер-ключей	Поднесите к считывателю 2 RFID идентификатора: 1-ый будет мастер-ключ добавления, 2-ой будет мастер-ключ удаления.	2 сигнала зуммера – ОК

ПРОГРАММИРОВАНИЕ

Сброс на заводские настройки

Шаг	Описание	Действие	Индикация
1.	Вход в РП	* (мастер-пароль) #	Подсветка медленно мигает 2 сигнала зуммера
2.	Сброс на заводские настройки	0 + 9 9 + #	Подсветка быстро мигает 1 сигнал зуммера – ОК
3.	Выход из РП	* * или ожидание 30 сек.	3 сигнала зуммера

**ВНИМАНИЕ!**

1. Операция сброса на заводские настройки не удаляет запрограммированные мастер-ключи, идентификаторы и пароли пользователей. Для удаления идентификаторов пользователей и перезаписи мастер-ключей используйте специально предназначенные для этого функции.

2. Параметры FANTASY MRK HD по умолчанию: мастер-пароль – 999999, пароль для прохода – 123456, режим доступа - карта или пароль, ПНД – выкл., задержка реле – 2 сек.

Типовые операции

Описание	Действие	Индикация
Режим ожидания	Нет действий	Подсветка СКУД – выкл. Подсветка кнопки – белая
Вызов	Нажмите кнопку вызова на панели	Подсветка СКУД – белая Подсветка кнопки – красная 1 сигнал зуммера
Разговор	Нажмите кнопку Начать разговор на мониторе	Подсветка СКУД – белая Подсветка кнопки – красная
Детекция движения	Нет действий	

ПРОГРАММИРОВАНИЕ

Мониторинг	Нажмите кнопку Мониторинг на мониторе	Подсветка СКУД – белая Подсветка кнопки – красная
Проход по идентификатору	Считайте действительный идентификатор	Подсветка СКУД – белая Подсветка кнопки – зеленая 2 сигнала зуммера
Проход по идентификатору или общему паролю	Считайте действительный идентификатор или введите пароль из 6 цифр и нажмите # Пароль по умолчанию – 123456	
Проход по идентификатору с индивидуальным паролем	Считайте действительный идентификатор, а затем введите индивидуальный пароль из 4 цифр и нажмите #	

**ВНИМАНИЕ!**

Индивидуальный пароль задается, исходя из соответствующего пункта данного руководства.

Функциональные возможности

	FANTASY MR HD	FANTASY MRK HD
Память	200 RFID идентификаторов	200 RFID идентификаторов 200 паролей
Режим доступа	Только карта	Только карта Карта или пароль Карта и пароль
Программирование	Мастер-ключами	Мастер-ключами Кодовое

СПЕЦИФИКАЦИЯ

Модель	Novicam FANTASY 2 HD	Novicam FANTASY 3 HD	Novicam FANTASY 4 HD
Цвет	SILVER BLACK		
Версия	4704 4705	4706 4707	4708 4709
СИСТЕМА			
CMOS-матрица	1/3" 1.3 Mpix		
Разрешение	720p		
Чувствительность	0.1 люкс (цвет), 0 люкс (ИК вкл.)		
Видеосигнал	AHD-M/CVBS (PAL)		
Аудиосигнал	Полудуплекс		
Объектив	1.9 мм		
Углы обзора	127° (по диагонали) 120° (по горизонтали)		
Микрофон	Всенаправленный		
Динамик	Встроенный с регулировкой		
Кол-во абонентов	2	3	4
Управление	Механические кнопки		
ИК-подсветка	Автоматическая до 3м (120°)		
Подсветка	Белая подсветка кнопок		
Индикация состояний	Отдельный светодиод: Белый цвет – режим ожидания Красный цвет – разговор/мониторинг Зеленый – дверь открыта		

СПЕЦИФИКАЦИЯ

Novicam FANTASY MR HD	Novicam FANTASY MRK HD	Novicam FANTASY HD	Novicam FANTASY FHD
SILVER WHITE		SILVER BLACK	
4710 4711	4712 4713	4685 4686	4687 4688
1/3" 1.3 Mpix			1/2.7" 2.1 Mpix
720p			1080p
0.1 люкс (цвет), 0 люкс (ИК вкл.)			
AHD-M/CVBS (PAL)			AHD-N/AHD-M/CVBS (PAL)
Полудуплекс			
1.9 мм			
127° (по диагонали) 120° (по горизонтали)			140° (по диаг.) 136° (по гор.)
Всенаправленный			
Встроенный с регулировкой			
1			
Сенсорная кнопка	Сенсорные кнопки	Механическая кнопка	
Автоматическая до 3м (120°)			
Белая подсветка кнопки и считывателя	Белая подсветка кнопки, считывателя, клавиатуры	Белая подсветка кнопки	
Совмещена с подсветкой кнопки: Белый цвет – режим ожидания Красный цвет – разговор/мониторинг Зеленый – дверь открыта			

СПЕЦИФИКАЦИЯ

Модель	Novicam FANTASY 2 HD	Novicam FANTASY 3 HD	Novicam FANTASY 4 HD
ИНТЕРФЕЙС			
Монитор	4-х проводная подготовка (аудио, видео, питание, общий)		
Управление замком	Электромеханическое реле Н.Р./Н.З. (2 А, DC 30 В; 1 А, AC 125 В)		
СКУД	—		
СОВМЕСТИМОСТЬ			
Мониторы	AHD-M/CVBS		
Регистраторы			
ФИЗИЧЕСКИЕ ПАРАМЕТРЫ			
Класс защиты	IP66		
Материал	Алюминий, Акрил		
Монтаж	Накладной, под углом		
Дальн. передачи	до 100 м		
Влажность	до 98%		
Темпер. режим	-45°C ... +60°C		
Размер (Ш×В×Г)	48×132×19 мм		
Питание	DC 12-15 В, 0,2 А, 2,4 Вт (для постоянной работы видеокamera требуется блок питания)		

СПЕЦИФИКАЦИЯ

Novicam FANTASY MR HD	Novicam FANTASY MRK HD	Novicam FANTASY HD	Novicam FANTASY FHD
4-х проводная подготовка (аудио, видео, питание, общий)			
Электромеханическое реле Н.Р./Н.З. (2 А, DC 30 В; 1 А, AC 125 В) Только для FANTASY HD FHD: Power Lock (БУЗ)			
RFID считыватель Mifare, контроллер на 200 идентификаторов	RFID считыват. Mifare, клавиатура, контроллер на 200 идентификаторов и паролей	—	
AHD-M/CVBS			AHD-H/AHD-M/ CVBS
IP66			
Алюминий, Акрил		Алюминий	
Накладной, под углом			
до 100 м			
до 98%			
-45°C ... +60°C			
48×132×19 мм			
DC 12-15 В, 0,1 А, 1,2 Вт (для работы требуется блок питания, от монитора не достаточно)		DC 12-15 В, 0,1 А, 1,2 Вт (для постоянной работы видеокamera требуется блок питания)	

ДОПОЛНИТЕЛЬНАЯ ИНФОРМАЦИЯ**1. ТРАНСПОРТИРОВКА И ХРАНЕНИЕ**

- 1.1. Оборудование в транспортной таре перевозится любым видом крытых транспортных средств согласно действующим нормативам.
- 1.2. Условия транспортирования оборудования должны соответствовать условиям хранения 5 по ГОСТ 15150-69.
- 1.3. Хранение оборудования устройства в транспортной таре на складах изготовителя регламентируется условиями 1 по ГОСТ 15150-69.

2. УТИЛИЗАЦИЯ

Утилизацию продукции, содержащей электронные компоненты, необходимо производить в соответствии с местными законами и нормативными актами. Для подробной информации о правилах утилизации обратитесь к местным органам власти.

ГАРАНТИЙНЫЙ ТАЛОН**▶ ГАРАНТИЙНЫЕ ОБЯЗАТЕЛЬСТВА**

Novicam гарантирует исправность изделия и его нормальную работу в течение трех лет, начиная с даты технического контроля, указанной в данном гарантийном талоне, при соблюдении условий, изложенных в Руководстве пользователя.

Если в течение гарантийного срока в изделии обнаружится заводской дефект, Novicam по настоящей гарантии бесплатно произведет ремонт/замену изделия или его дефектных деталей в соответствии с приведенными ниже Условиями гарантийного обслуживания. Ремонт/замена изделия или его дефектных деталей может производиться с использованием новых или восстановленных деталей по решению Novicam. В случае, если приобретенное Вами изделие марки Novicam будет нуждаться в гарантийном обслуживании, просим Вас обратиться к дилеру, у которого Вы приобрели данное изделие или в Единую службу поддержки (тел. 8 800 555 0520).

▶ УСЛОВИЯ ГАРАНТИЙНОГО ОБСЛУЖИВАНИЯ

1. В соответствии с данной гарантией Novicam дает обязательства на свое усмотрение осуществить ремонт или замену изделия, на которое распространяются условия настоящей гарантии. Novicam не несет ответственности за любой ущерб или убытки, связанные с данным изделием, включая материальные и нематериальные потери, а именно: средства, уплаченные при покупке изделия, потери прибыли, доходов, данных при использовании изделия или других связанных с ним изделий, а также косвенные, случайные или вытекающие как следствие потери или убытки.
2. Услуги по гарантийному обслуживанию могут быть оказаны в период до окончания гарантийного срока и только по предъявлению потребителем вместе с дефектным изделием гарантийного талона с четко проставленным на нем штампом ОТК.

ГАРАНТИЙНЫЙ ТАЛОН

Novicam может потребовать от потребителя предъявления дополнительных доказательств факта покупки изделия, необходимых для подтверждения сведений, указанных в гарантийном талоне. Novicam может отказать в бесплатном гарантийном обслуживании, если информация на штампе ОТК нечитабельна (невозможно разобрать дату проведения технического контроля). Настоящая гарантия не распространяется также на изделия с измененным или неразборчивым серийным номером.

3. Во избежание повреждения, потери или удаления данных с носителей информации просим Вас извлекать такие устройства до передачи изделия на гарантийное обслуживание.
4. Все дефектные изделия/детали, которые подверглись замене на новые, переходят в собственность Novicam.
5. Настоящая гарантия не распространяется на:
 - 5.1. периодическое обслуживание, ремонт или замену частей в связи с их естественным износом*;
 - 5.2. расходные материалы (компоненты), которые требуют периодической замены на протяжении срока службы изделия, например, элементы питания;
 - 5.3. риски, связанные с транспортировкой Вашего изделия «до» и «от» Novicam;
 - 5.4. повреждения или модификации в результате:
 - a. неправильной эксплуатации, включая:
 - неправильное обращение, повлекшее физические, косметические повреждения или повреждения поверхности, деформацию изделия или повреждение жидкокристаллических дисплеев;

ГАРАНТИЙНЫЙ ТАЛОН

- нарушение правил и условий установки, эксплуатации и обслуживания изделия, изложенных в Руководстве пользователя и другой документации, передаваемой потребителю в комплекте с изделием;
 - установку или использование изделия с нарушением технических стандартов и норм безопасности, действующих в стране установки или использования;
- б. использования программного обеспечения, не входящего в комплект поставки изделия или в результате неправильной установки программного обеспечения, входящего в комплект изделия;
 - в. использования изделия с аксессуарами, периферийным оборудованием и другими устройствами, тип, состояние и стандарт которых не соответствует рекомендациям изготовителя изделия;
 - г. ремонта или попытки ремонта, произведенных лицами или организациями, не являющимися Novicam или официальными сервис-центрами Novicam;
 - д. регулировки или переделки изделия без предварительного письменного согласия с Novicam;
 - е. небрежного обращения;
 - ж. несчастных случаев, пожаров, попадания насекомых, инородных жидкостей, химических веществ, других веществ, затопления, вибрации, высокой температуры, неправильной вентиляции, колебания напряжения, использования повышенного или неправильного питания или входного напряжения, облучения, электростатических разрядов, включая разряд молнии, и иных видов внешнего воздействия или влияния.
6. Настоящая гарантия распространяется исключительно на аппаратные компоненты изделия. Гарантия не распространяется на программное обеспечение.

ГАРАНТИЙНЫЙ ТАЛОН

7. Срок службы изделия 7 лет.
- а) По истечении срока службы изделие необходимо снять с эксплуатации (оно подлежит списанию).
 - б) При невыполнении указанных действий и дальнейшей эксплуатации изделия, оно может стать причиной появления неполадок в системе и нести угрозу для:
 - другого имущества;
 - жизни и здоровью людей;
 - окружающей среды.
 - в) После истечения срока службы вся и любая ответственность в полном объеме возлагается на лицо, его использующее.

* Под естественным износом понимается ожидаемое уменьшение пригодности детали в результате износа или обычного воздействия окружающей среды. Интенсивность износа и долговечность детали, зависит от условий ее работы (характера нагрузки, величины удельного давления, температуры и т. д.), а также материала детали, регулировки, смазки, своевременности и тщательности выполнения работ по техническому обслуживанию, соблюдения правил и условий эксплуатации видеокамеры, изложенных в Руководстве пользователя видеокамеры Novicam.

Все возникающие вопросы Вы можете задать на форуме

www.forum.novicam.ru

Адреса Авторизированных Сервисных Центров (АСЦ)

Вы можете посмотреть на сайте

www.novicam.ru

Собрано в Китае из оригинальных комплектующих, разработанных в Японии, по заказу и под контролем
НОВИКАМ РОССИЯ



БОНУС МАРКЕТ

BONUS market

БОНУС МАРКЕТ 2.0 – это бессрочная программа для монтажников (именно для тех, кто непосредственно устанавливает оборудование на объект), позволяющая накапливать баллы и обменивать их на подарки в нашем интернет-магазине бонусов.

▶ КОПИТЕ БАЛЛЫ

Каждой модели камеры или регистратора соответствует определенное количество баллов. Таблицу соответствия Вы можете посмотреть на нашем сайте www.novicam.ru в разделе Бонус маркет.

Для зачисления необходимо:

- Войти в личный кабинет.
- Ввести уникальный номер, состоящий из последних 7 символов серийного номера устройства, расположенном на стикере оборудования.
- ▶ **ПОЛУЧАЙТЕ БОЛЬШЕ БАЛЛОВ**
- Дополнительные баллы также могут начисляться за участие в наших мероприятиях: семинарах, вебинарах, мотивационных акциях и проч.
- ▶ Меняйте баллы на нужные подарки
- Накопив достаточное количество баллов, Вы можете выбрать себе подарок в каталоге.
- Доставка товаров, приобретенных в Бонус маркете, осуществляется **БЕСПЛАТНО** до офиса дилера Novicam, через которого производится закупка оборудования. Доставка непосредственно до дома/офиса участника – за его счет.
- ▶ С полными условиями и правилами программы Бонус маркет 2.0 можно ознакомиться на сайте www.novicam.ru

ОТДЕЛ
ТЕХНИЧЕСКОГО
КОНТРОЛЯ
novicam

