

# Приложение **Device Manage**

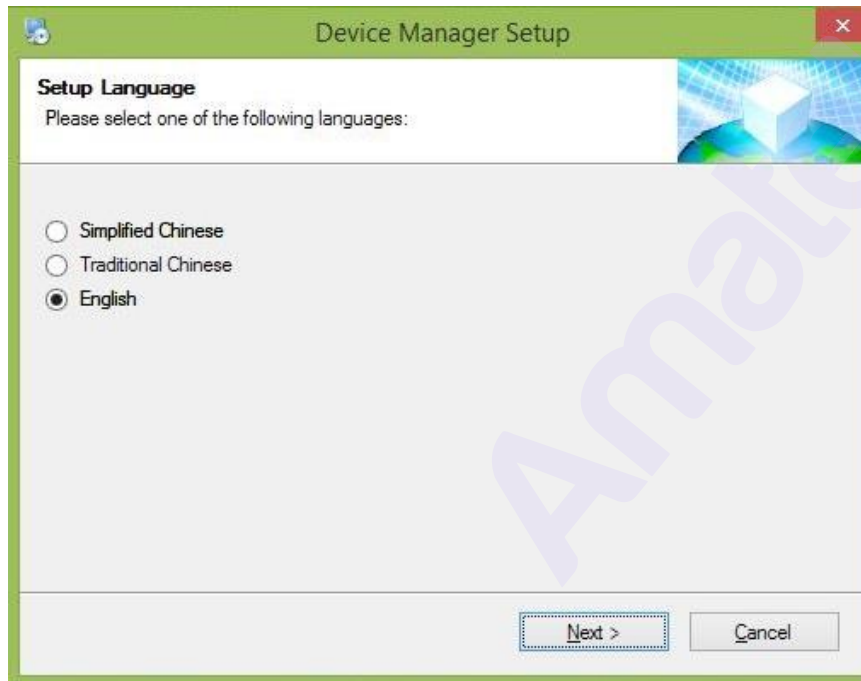
**Инструкция пользователя**

# Содержание

1. Установка программы .....	1
2. Интерфейс программы Device Manage .....	4
3. Основные функции программы Device Manage .....	5
3.1 Поиск подключенных IP устройств.....	5
3.2 Изменение сетевых настроек IP устройств .....	5
3.3 Настройка параметров DNS и DDNS .....	6
3.4 Обновление прошивки IP устройств .....	7
3.5 Возврат к заводским установкам .....	7
3.6 Перезагрузка IP устройств .....	7
3.7 Доступ к устройству через web-браузер Internet Explorer.....	7
3.8 Экспорт списка сетевых устройств в Excel формате. ....	7

## 1. Установка программы

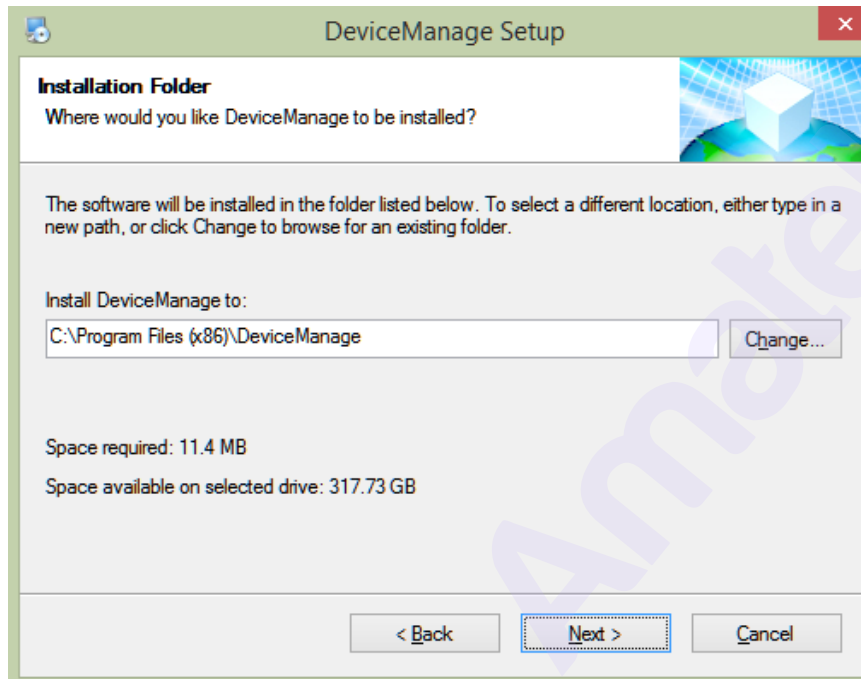
- 1) Откройте файл AMATEK\_DeviceManage.exe с прилагаемого к устройству CD диска. После запуска программы установки, вы увидите окно выбора языка интерфейса.



- 2) Нажмите «Next», вы увидите диалоговое окно с рекомендацией закрыть все активные приложения перед началом установки программы Device Manage.



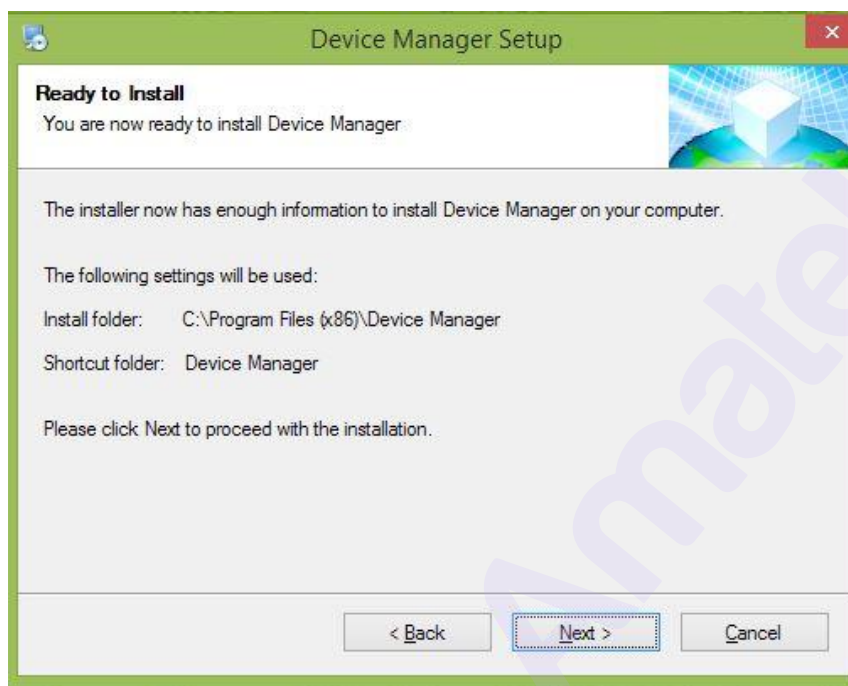
- 3) Нажмите «Next», вы увидите диалоговое окно выбора папки для установки. Нажмите кнопку «Change», чтобы изменить папку для установки программы. По умолчанию программа будет установлена в папку: «C:\Program Files\Device Manager».



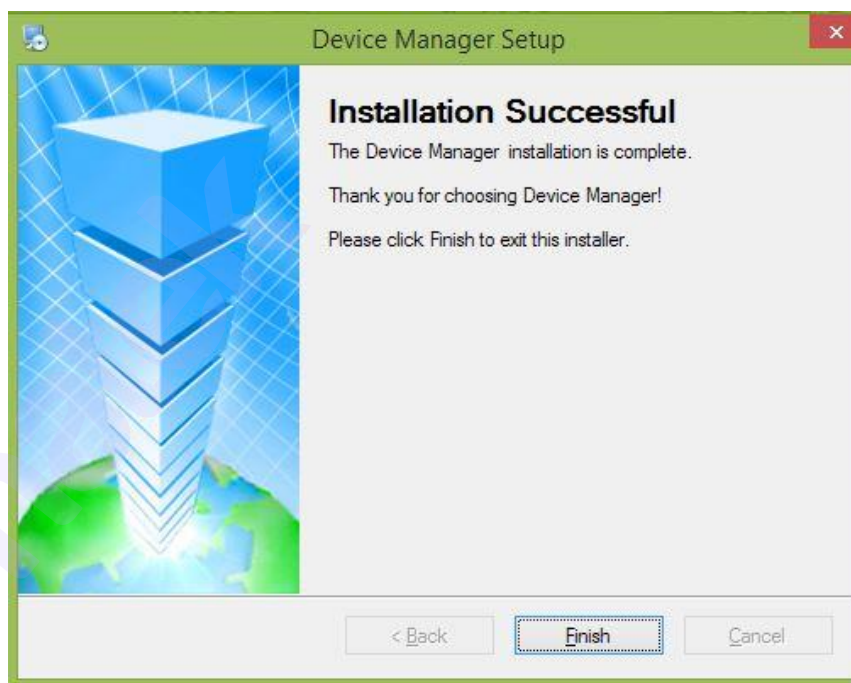
- 4) Нажмите «Next» для перехода в диалоговое окно выбора названия ярлыка программы.



- 5) Нажмите «Next» для перехода в окно начала установки программы. Проверьте правильность выбранных настроек для установки.



- 6) После окончания процесса установки, вы увидите окно подтверждения успешной установки программы.

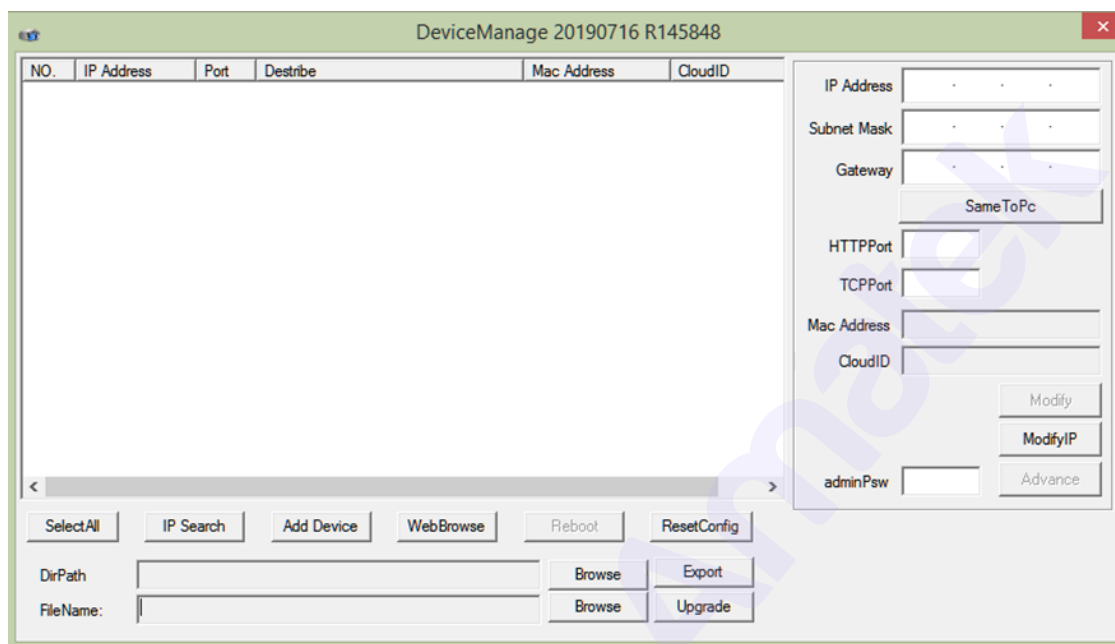


- 7) Нажмите кнопку «Finish» для окончания процедуры установки программы. На рабочем столе

вашего компьютера появиться иконка запуска программы



## 2. Интерфейс программы Device Manage



**【IP Address】** Строка изменения IP адреса устройства.

**【Subnet Mask】** Строка изменения маски подсети. По умолчанию: 255.255.255.0.

**【Gateway】** Строка изменения IP адреса шлюза. По умолчанию: 192.168.1.1.

**【SameToPc】** Установка сетевых настроек аналогично сетевым настройкам вашего ПК.

**【HTTPPort】** Строка изменения HTTP порта. По умолчанию: 80.

**【TCPPort】** Строка изменения TCP порта. По умолчанию: 34567.

**【Mac Address】** Мас-адрес устройства.

**【CloudID】** Облачный ID устройства для подключения к облачному P2P сервису.

**【Modify】** Изменение сетевых настроек выбранного IP устройства.

**【ModifyIP】** Групповое изменение сетевых настроек выбранных IP устройств.

**【Advance】** Подменю настройки DNS и DDNS.

**【adminPsw】** Поле ввода пароля администратора. По умолчанию: без пароля.

**【SelectAll】** Выбор всех сетевых устройств, отображенных в списке.

**【IP Search】** Поиск подключенных IP устройств в локальной сети.

**【Add Device】** Подменю добавления IP устройства в ручном режиме.

**【WebBrowse】** Подключение к IP устройству через Web-браузер.

**【Reboot】** Удаленная перезагрузка выбранных IP устройств.

**【ResetConfig】** Возврат к заводским настройкам выбранных IP устройств.

**【DirPath】** Путь для сохранения файла списка IP устройств.

**【Browse】** Подменю выбора папки для сохранения файла.

**【Export】** Экспорт списка IP устройств в формате Excel.

**【FileName】** Файл прошивки для обновления IP устройств.

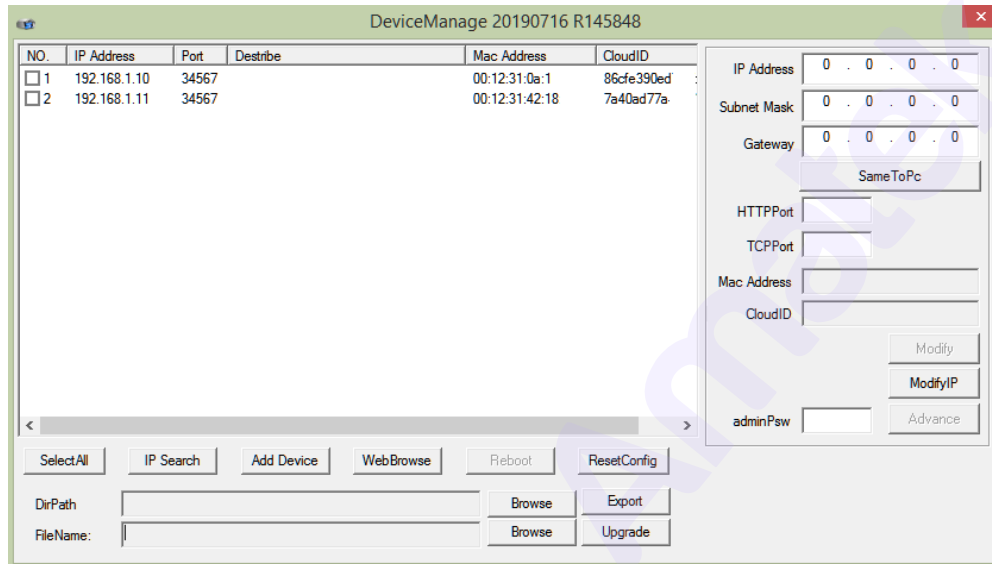
**【Browse】** Подменю выбора файла прошивки.

**【Upgrade】** Обновление прошивки выбранных сетевых устройств.

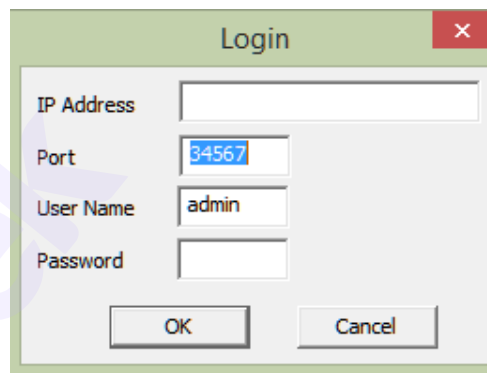
### 3. Основные функции программы Device Manage

#### 3.1 Поиск подключенных IP устройств

Нажмите кнопку «IP Search» для поиска доступных IP устройств в локальной сети.



При необходимости, вы можете внести IP устройство в список в ручном режиме. Нажмите «Add Device» и укажите IP адрес устройства и данные учетной записи. Далее нажмите «OK» для поиска устройства в сети. При корректном указании данных вы увидите IP устройство в списке.

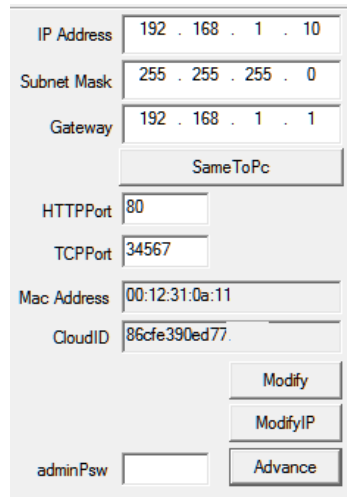


#### 3.2 Изменение сетевых настроек IP устройств

Выберите IP устройство из списка. Далее на панели изменения сетевых параметров, расположенной справа, введите новые значения сетевых настроек. Нажмите «Modify» для вступления изменений в силу.

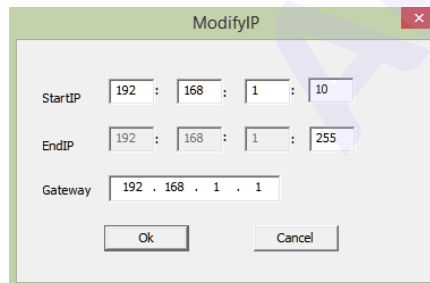
При необходимости, нажмите «SameToPc» (настройки аналогичные сетевым настройкам вашего ПК), чтобы установить значения сетевых параметров, заданные для вашей локальной сети.

**Примечание:** При необходимости, укажите пароль администратора в поле «adminPsw».



IP Address 192 . 168 . 1 . 10  
Subnet Mask 255 . 255 . 255 . 0  
Gateway 192 . 168 . 1 . 1  
SameToPc  
HTTPPort 80  
TCPPort 34567  
Mac Address 00:12:31:0a:11  
CloudID 86cfe390ed77  
Modify  
ModifyIP  
adminPsw  
Advance

Для группового изменения сетевых настроек нескольких устройств выберите необходимые IP устройства и нажмите «ModifyIP». Далее укажите диапазон разрешенных IP адресов и адрес шлюза. Нажмите «OK» для подтверждения.

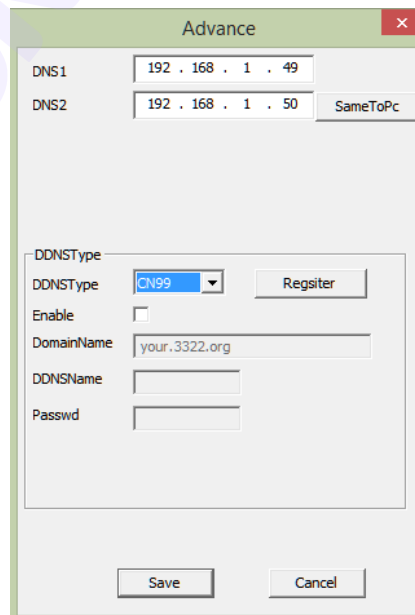


ModifyIP

StartIP 192 : 168 : 1 : 10  
EndIP 192 : 168 : 1 : 255  
Gateway 192 . 168 . 1 . 1  
Ok Cancel

### 3.3 Настройка параметров DNS и DDNS

Нажмите «Advance» для конфигурирования настроек DNS и DDNS. Нажмите кнопку «Save» для сохранения внесенных изменений или «Cancel» для выхода без сохранения изменений.



Advance

DNS1 192 . 168 . 1 . 49  
DNS2 192 . 168 . 1 . 50 SameToPc

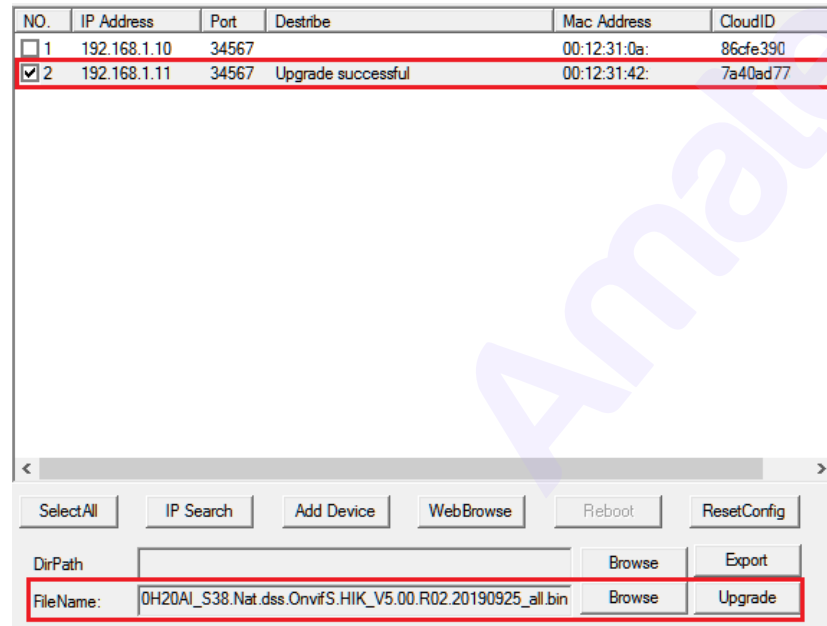
DDNSType  
DDNSType CN99 Register  
Enable   
DomainName your.3322.org  
DDNSName  
Passwd  
Save Cancel



### 3.4 Обновление прошивки IP устройств

Выберите устройства для обновления программного обеспечения, нажмите «Browse», в открывшемся подменю укажите файл с обновленной прошивкой. Далее нажмите кнопку «Upgrade» для начала обновления.

**Внимание!** Обеспечьте надежную подачу питания на устройство во время процедуры обновления ПО. Выключение питания во время обновления прошивки может привести к выходу устройства из строя без возможности восстановления.



### 3.5 Возврат к заводским установкам

Для возврата к заводским установкам (настройкам по умолчанию) выберите необходимые устройства из списка и нажмите «Add Device».

### 3.6 Перезагрузка IP устройств

Выберите сетевые устройства для удаленной перезагрузки и нажмите «Reboot».

### 3.7 Доступ к устройству через web-браузер Internet Explorer

Для доступа к сетевому устройству через браузер Internet Explorer выберите в списке IP устройство и нажмите «WebBrowse». Программа автоматически запустит интернет браузер и откроет страницу с IP адресом выбранного сетевого устройства.

**Примечание:** Web-браузер Internet Explorer должен быть установлен браузером по умолчанию.

### 3.8 Экспорт списка сетевых устройств в Excel формате.

При необходимости, вы можете сохранить список IP устройств с сетевыми параметрами в Excel файл. Нажмите «Browse» для выбора пути сохранения файла. Далее нажмите «Export». При успешном экспорте, в выбранной папке вы увидите файл Data.xls со списком сетевых устройств.

	IP	TCP Port	MAC	CloudID
2	192.168.1.10	34567	00:12:31:42:	7a40ad77
3	192.168.1.11	34567	00:12:31:0a:	86cfe390
4				